

На правах рукописи



Акулова Надежда Александровна

**ИСТОРИКО-ГРАДОСТРОИТЕЛЬНОЕ
РАЗВИТИЕ ЦАРСКОСЕЛЬСКОГО УЕЗДА
В XVIII – НАЧ. XX ВЕКА: ПРОБЛЕМЫ
ГРАДОСТРОИТЕЛЬНО-ЛАНДШАФТНОГО
СОХРАНЕНИЯ И РАЗВИТИЯ**

Специальность 2.1.11. Теория и история архитектуры,
реставрация и реконструкция историко-архитектурного наследия

АВТОРЕФЕРАТ

диссертации на соискание ученой степени
кандидата архитектуры

Санкт-Петербург – 2022

Работа выполнена в федеральном государственном бюджетном образовательном учреждении высшего образования «Санкт-Петербургский государственный архитектурно-строительный университет».

Научный руководитель: доктор архитектуры, профессор
Семенцов Сергей Владимирович

Официальные оппоненты: **Перькова Маргарита Викторовна**,
доктор архитектуры, доцент,
ФГАОУ ВО «Санкт-Петербургский
политехнический университет Петра Великого»,
Высшая школа дизайна и архитектуры,
профессор, и. о. директора;

Воронина Ольга Салаватовна,
кандидат архитектуры,
ФГАОУ ВО «Национальный исследовательский
Томский государственный университет»,
кафедра лесного хозяйства и ландшафтного
строительства, доцент кафедры.

Ведущая организация: **ФГБОУ ВО «Государственный университет
по землеустройству» (ГУЗ, г. Москва).**

Защита состоится «15» июня 2022 г. в 14:00 часов на заседании диссертационного совета 24.2.380.02 при ФГБОУ ВО «Санкт-Петербургский государственный архитектурно-строительный университет» по адресу: 190005, г. Санкт-Петербург, 2-я Красноармейская ул., д. 4, зал заседаний диссертационного совета (аудитория № 220). Тел./факс: 8 (812) 316-58-73; E-mail: rector@spbgasu.ru

С диссертацией можно ознакомиться в библиотеке ФГБОУ ВО «Санкт-Петербургский государственный архитектурно-строительный университет» и на официальном сайте: <https://dis.spbgasu.ru/specialtys/personal/akulova-nadezhda-aleksandrovna>

Автореферат разослан «25» апреля 2022 г.

Ученый секретарь
диссертационного совета



Ф. В. Перов

ОБЩАЯ ХАРАКТЕРИСТИКА РАБОТЫ

Актуальность темы. Территория бывшего пригородного Царско-сельского уезда в настоящее время включает в себя множество ценных в градостроительно-архитектурном, историко-культурном и рукотворно-ландшафтном аспектах объектов и территорий.

В исторических границах, 60×60 км, размещены три из четырех крупнейших Санкт-петербургских пригородных дворцово-парковых ансамблей с их огромнейшими пространствами (Государственный музей-заповедник (ГМЗ) «Гатчина» – 146 га, ГМЗ «Павловск» – около 600 га, ГМЗ «Царское Село» – 561 га), имеющие не только самостоятельную градостроительную и историческую ценность, но и совместно входящие в объект всемирного наследия «Исторический центр Санкт-Петербург и сопутствующие ему группы памятников». Их плотно окружает сеть великокняжеских усадеб и усадеб высшей знати, города Придворного ведомства (Гатчина, Павловск, Царское Село – София) и казарменные городки лейб-гвардии полков. В Красном Селе в XIX в. сформировался уникальный комплекс для размещения лагерей полков императорской гвардии, участвовавших в ежегодных маневрах на всей территории уезда. Поблизости действовали многочисленные и разнообразные исторические (восходящие к допетербургским временам и ко временам Петра I) промышленные объекты в Дудергофе, Красном Селе, вдоль рек Славянка и Ижора, с крупнейшими производствами в ансамбле «Ижорские заводы» (Колпино). С древнейших времен эти территории пронизывали многочисленные сухопутные дороги и водные пути, включая допетербургские, например, фрагмент древнейшего Нарвского тракта от Ниена до Нарвы, знаменитый тракт Москва – Санкт-Петербург, фрагмент железной дороги Москва – Санкт-Петербург (создавалась в 1842–1851 гг.), судоходные реки Славянка и Ижора. Через эти территории проходили многокилометровые водоводы к фонтанам и озерам Царского Села и Павловска. На этих территориях издревле размещались сотни селений, существовавших еще с XV–XVI вв., многие – вплоть до Великой Отечественной войны, частично сохранившиеся до нашего времени, а также уникальные памятники времен Октябрьской революции (1917–1918 гг.), обороны Петрограда (в 1919 г.), Ленинграда (в 1941–1944 гг.).

Рукотворные образования изучаемого уезда крупнее и имеют более сложную пространственно-композиционную структуру, чем многие охраняемые городские объекты. Подобные территории условно можно назвать градостроительными и историко-культурными ансамблями ансамблей.

По плотности ценных объектов и их разнообразию территории бывшего уезда вполне сопоставимы с самыми значимыми территориями и застройкой исторического центра Санкт-Петербурга. На всех территориях бывшего уезда до настоящего времени сохранились либо сами исторические объекты разной масштабности, либо их руинированные остатки, которые вполне могут быть включены в систему охраны и пройти реставрацию/капитальный ремонт и перепрофилирование. А для более крупных территориальных объектов возможна реставрация отдельных объектов с реконструкцией других и с разными вариантами приспособления.

Но существующее законодательство не позволяет взять подобные объекты под целостную систему сохранения. Современная система охраны наследия имеет преимущественно «штучный» подход, не учитывающий столь плотные и крупнейшие по территориям и разнообразию исторические ценные рукотворно-ландшафтные системы, в которых преобладают не только ландшафты (как в охраняемых ЮНЕСКО природных ландшафтах), но и рукотворные объекты разной исторической значимости и функциональности. Отсутствует методология, позволяющая рассматривать разнородные крупномасштабные территории как единое целое во всех аспектах.

Степень разработанности темы исследования. Содержательной основой диссертационной работы являлись архивные, картографические, иконографические, исторические и исследовательские материалы. Параллельно велось комплексное многофункциональное изучение трудов предшественников.

Вопросам изучения и проблемам сохранения историко-культурного наследия в городах и развития исторической среды уделялось много внимания в работах архитекторов и градостроителей, в том числе А.В. Бабурова, Т.В. Баранова, А.В. Беккера, Л.В. Брунса, Ю.П. Бочарова, Р.М. Гаряева, Н.Ф. Гуляницкого, А.Э. Гутнова, В.Л. Глазычева, В.Н. Иванова, А.В. Иконникова, Е.И. Кириченко, В.В. Косточкина, И.И. Кушнир, В.А. Лаврова, К. Линча, А.В. Махровской, М.И. Мильчика, Г.Б. Омеляненко, М.В. Посохина, Ю.В. Ранинского, С.К. Регамэ, П.П. Ревякина, С.В. Семенцова, Т.А. Славиной, Ю.С. Ушакова, Н.Ф. Филатова, Д.О. Швидковского, А.С. Щенкова, Е.М. Якубович, З.Н. Яргиной, О.С. Ворониной и других.

Генезис пригородных зон Санкт-Петербурга исследован в работах С.В. Семенцова, Г.В. Семеновой, А.Н. Петрова, М.А. Мощенниковой, Н.А. Корниловой, С.Б. Горбатенко и других.

История промышленной архитектуры, транспорта, вопросы инженерного оборудования городов, экологии, борьбы с наводнениями отражены в работах Н.А. Богуславского, В.Е. Варзар, Я.П. Герчук, В.Е. Ден,

К.К. Клеберг, Е.В. Лобанова, В.Е. Ляхницкого, Л.А. Мерц, Н.В. Пел, Э.И. Тилло, Б.П. Усанова, М.С. Фишельсона, М.С. Штиглиц и других.

Проблемы проектирования зон охраны сохранения и использования памятников изучали А.Ю. Веккер, Д.В. Брунс, С.В. Семенцов, Т.А. Славина, Б.К. Еремин, П.С. Кудрявцев, О.А. Швидковский, А.С. Щенков и другие.

Исследования Санкт-петербургских регулярных и пейзажных садов и парков, а также проблемы их восстановления прослежены в трудах Н.А. Ильинской, Т.Б. Дубяго и других.

Вопросами изучения и сохранения усадеб вокруг Санкт-Петербурга, усадебной ландшафтной архитектуры и исторических ландшафтов занимались Е.Н. Микулина, Н.В. Мурашова, И.В. Барсова, С.Е. Гусева, Ю.Ю. Бучас, Е.А. Козырева, Ю.И. Курбатов, В.И. Лучкова, И.Д. Родичкин, А.В. Сычева, В.К. Свешников, Ю.Б. Хромов, Е.Ю. Шуваева и другие.

Исследования, посвященные вопросам сохранения историко-культурного наследия для территорий Русского Севера и Ленинградской области, отражены в работах Л.В. Андреевой, Б.Ф. Пыляева, М.И. Коляды, Ю.Н. Лобанова, В.П. Орфинского, С.В. Семенцова, Т.А. Славиной, Н.А. Суровенковой, Ю.С. Ушакова и других.

Картографический и иконографический материалы и иллюстрации включают проектные и фиксационные карты и атласы И.К. Кирилова, Ф.Ф. Шуберта, И.В. Неелова, гравюры и серии иллюстраций усадеб окрестностей Санкт-Петербурга и Москвы И. Кувакина, Миллера, В.И. Гесте, Дж. Кваренги, А.П. Гильдебрандта, С.Д. Шереметьева и других.

Значительная часть работы основывалась на исследовании и обширных материалах С.В. Семенцова, изучавшего трехсотлетнее градостроительное развитие города Санкт-Петербурга и его окрестностей.

Законодательная база при изучении включала сотни томов Полного собрания законов Российской Империи (ПСЗРИ) (1-го, 2-го, 3-го собраний), Федеральный закон от 25.06.2002 № 73-ФЗ (ред. от 29.12.2017) «Об объектах культурного наследия (памятниках истории и культуры) народов Российской Федерации»; Положение о зонах охраны объектов культурного наследия (памятников истории и культуры) народов Российской Федерации; Положение об охране и использовании памятников истории и культуры (Пост. СМ СССР № 865 от 16.09.82); Конвенции и Хартии ЮНЕСКО (например, «Венецианская хартия», 1964 г.) и другие.

Объект исследования. Объекты и территории исторического Царско-сельского уезда (1703–1917 гг.) как единая система градостроительно-архитектурного, историко-культурного и рукотворно-ландшафтного наследия.

Предмет исследования. Предложения по определению достопримечательного места в зоне бывшего Царскосельского уезда на основе

разработанной автором методики комплексного выявления и изучения градостроительных, архитектурных, историко-культурных, рукотворно-ландшафтных характеристик крупнейших объектов и среды.

Цель исследования. Выявление системных характеристик исторических градостроительных, архитектурных, историко-культурных, рукотворных ландшафтных объектов на примере исторического Царскосельского уезда для формирования предложений по объединению их в целостный крупномасштабный объект культурного наследия.

Задачи исследования.

1. Определить историческое административно-территориальное деление Санкт-Петербургской губернии в целом и этапы формирования в ее составе исторического Царскосельского уезда.

2. Разработать на основе международного и российского опыта методику исследования особо крупных рукотворно-ландшафтных объектов.

3. Изучить на основе разработанной методики существовавшую историческую систему природных особенностей Ижорского плато, на котором сформировался исторический Царскосельский уезд.

4. Рассмотреть на основе разработанной методики в Царскосельском уезде историческую водную и сухопутную дорожно-транспортную систему, включая железнодорожный транспорт.

5. Выявить на основе разработанной методики в Царскосельском уезде историческую систему градостроительно-архитектурных объектов разного функционального назначения и разных масштабных уровней.

6. Исследовать на основе разработанной методики в Царскосельском уезде историческую систему историко-культурных объектов.

7. Сформулировать на примере исторического Царскосельского уезда предложения по уточнению современной системы историко-охранных мероприятий для особо крупных целостных масштабных территориальных объектов.

Границы исследования.

Территориальные: границы исторического Санкт-Петербургского пригородного Царскосельского уезда на 1916 г., суммарно охватывающие фрагменты пространств существующих в настоящее время Московского района, Пушкинского района, Фрунзенского района, западную часть Колпинского района Санкт-Петербурга, а также Гатчинского района и западную часть Тосненского района Ленинградской области.

Хронологические: 1703–1917 гг.

Гипотеза исследования.

За столетия развития изучаемых территорий, фактически еще с XIV–XV вв., а в особенности, с 1703 г., последовательно вошедших в кольцо

вокруг российского столичного города, сформировалась особо плотная, практически неразделимая многофункциональная среда, включившая многие ценные и особо ценные в градостроительно-архитектурном и историко-культурном аспектах здания (сооружения), ансамбли (комплексы), ансамбли ансамблей и рукотворные ландшафты. Многие из них общепризнаны на мировом уровне и являются образцами объектов культурного наследия. Учитывая их пространственную и историческую слитность, возможно объединить их в единый объект культурного наследия на градостроительном уровне целого уезда, например, в достопримечательное место «Исторический ландшафт Царскосельского уезда».

Научная новизна исследования заключается в следующем:

1. Определены этапы формирования и развития исторической Санкт-Петербургской губернии в целом и Царскосельского уезда в XVIII – начале XX вв., включая следующие этапы: 1703–1800, 1801–1836, 1837–1900, 1901–1917 гг.

2. Разработана на основе международного и российского опыта комплексная методика исследования крупных и крупнейших исторических градостроительно-ландшафтных объектов, в том числе исторический Царскосельский уезд.

3. Изучены для выявления природно-ландшафтной составляющей системы исторического Царскосельского уезда территория Ижорского плато с окаймляющим с северо-запада и запада глинтом, многочисленные, более мелкие возвышенности, зоны исторической растительности (рощ и лесов), болот, местных несудоходных рек и ручьев.

4. Проанализированы на основе исторических данных в Царскосельском уезде историческая водная судоходная система, сухопутная дорожно-магистральная система, включая железнодорожную.

5. Выявлена в Царскосельском уезде историческая система градостроительно-архитектурных объектов разного функционального назначения и разных масштабных уровней, сопутствующих императорским дворцово-парковым ансамблям городов придворного ведомства, великокняжеских усадеб, усадеб высшей знати, дворянских и купеческих усадеб, казарменных городков лейб-гвардии полков, храмов, промышленных объектов и т.д.

6. Исследована в Царскосельском уезде историческая система историко-культурных объектов, в том числе памятные объекты и ландшафты, обладающие «духом места».

7. Сформулированы на примере исторического Царскосельского уезда предложения по уточнению и развитию современной системы историко-охранных мероприятий для особо крупных целостных масштабных

территориальных объектов, включая предложения по созданию достопримечательного места «Исторический ландшафт Царскосельского уезда».

Область исследования соответствует требованиям паспорта научной специальности ВАК 2.1.11. «Теория и история архитектуры, реставрация и реконструкция историко-культурного наследия», пункту 3 «Предпроектные историко-теоретические и научно-методические концептуальные разработки».

Теоретическая и практическая значимость работы. Разработанная методика изучения исторических крупномасштабных территорий может стать основой для широкого спектра комплексных исследований. Сформулированные предложения помогут оптимизировать современные подходы к сохранению не только исторического Царскосельского уезда, но и аналогичных территорий. Полученные результаты исследования могут быть использованы далее не только в работах историко-градостроительного, историко-архитектурного, историко-культурного направлений, но и при выявлении и уточнении объектов культурного наследия, при разработке и уточнении достопримечательных мест, границ и зон охраны объектов культурного наследия, программ комплексного сохранения и использования исторически сформировавшейся целостной среды.

Методология и методы диссертационного исследования. Стержнем работы являются принципы историзма и научной доказательности, системный многоаспектный метод, который послужил основой для определения взаимосвязи методов изучения исторической картографии и исторической географии, материалов исследования исторических текстовых сводов XII – нач. XX вв., учета исторических данных по населению (включая Писцовые книги), а также сравнительно-исторический метод, метод микроисследования для детализации изучаемых явлений и процессов, методы описательной статистики, общенаучные методы и подходы, реализуемые при проработке элементов вспомогательных дисциплин, способствовали более точному изучению источников XVIII – нач. XX вв.

Степень достоверности и апробация результатов обеспечиваются источниковедческой базой диссертации, в том числе обширным картографическим материалом и данными Полного собрания законов Российской Империи (ПСЗРИ), а также натурными обследованиями на исследуемой территории. Проведенные исследования опираются на существующее российское и международное законодательство, включая Федеральный закон от 25 июня 2002 г. № 73-ФЗ «Об объектах культурного наследия (памятниках истории и культуры) народов Российской Федерации», санкт-петербургское законодательство, в том числе Закон № 820-7 «О границах объединенных зон охраны объектов культурного наследия, расположенных

на территории Санкт-Петербурга, режимах использования земель и требованиях к градостроительным регламентам в границах указанных зон» (с изменениями на 29 июля 2020 года), на многие хартии ЮНЕСКО.

Основные положения работы докладывались на научно-практических конференциях: Международный конгресс, посвященный 180-летию СПбГАСУ «Наука и инновации в современном строительстве –2012», Конференция «Архитектура, градостроительство, реставрация и дизайн» (Санкт-Петербург, 2012 г.), 71-ая научная конференция профессоров, преподавателей, научных работников, инженеров и аспирантов университета (Санкт-Петербург, 2015 г.), 72-ая научная конференция профессоров, преподавателей, научных работников, инженеров и аспирантов университета «Наука, образование и экспериментальное проектирование» (Санкт-Петербург, 2016 г.), 7-й Санкт-Петербургский Культурный форум / Круглый стол «Сохранение нематериальной ценности объектов культурного наследия» к 100-летию государственной охраны памятников России (Санкт-Петербург, 2018 г.), «Наука, образование и экспериментальное проектирование» (Москва, 2018, 2019 г.), III Международная научно-практическая конференция «Реконструкция и реставрация архитектурного наследия» (Санкт-Петербург, 2021 г.). По данной теме автором опубликовано 6 научных статей в журналах, рекомендованных Высшей аттестованной комиссией при Минобрнауки РФ, 5 научных статей, включенных в международную реферативную базу данных SCOPUS, Web of Science, 16 статей по предмету диссертационного исследования в научных изданиях РИНЦ. Среди них – 7 авторских статей и статьи в соавторстве. Промежуточные результаты исследования отмечены актами внедрения 2011 г. «НИиПИ СПЕЦПРОЕКТРЕСТАВРАЦИЯ», 2021 г. КГИОП, ООО «НИиПИ СПЕЦРЕСТАВРАЦИЯ, 2021 г.

Структура и объем работы. В соответствии с разработанной методикой, к историческим ландшафтам, каким является Царскосельский уезд, применялся комплексный подход, который предполагал поэтапно:

1. Изучение природно-ландшафтного компонента с выявлением ценностных характеристик природного (нерукотворного ландшафта).

2. Изучение градостроительно-архитектурного компонента (рукотворная часть ландшафтной среды).

3. Изучение нематериального аспекта (историко-культурный потенциал территории), который имеет высокую степень влияния на развитие ландшафтов.

4. Разработку на основе существующей законодательной базы и системы охраны новых предложений, позволяющих охранять ландшафтные объекты.

Диссертационная работа состоит из трех томов. Первый том, объемом 148 страниц (с библиографией 214 стр.), содержит введение, три главы, выводы, заключение, список первоисточников и библиографии, включая российских и зарубежных авторов (747 наименований). Второй том включает 413 страниц, содержит картографический и иконографический материал, иллюстрации, таблицы, учетные карточки (начало). Третий том включает 392 страницы, содержит учетные карточки (продолжение), таблицы по ПСЗРИ, иллюстрации.

В томе 1, во **введении**, сформулированы актуальность и научная значимость исследования, определены цель, задачи, объект и предмет исследования, изученность данной темы, территориальные и хронологические границы. Представлена методика, применяемая в исследовании. Освещена теоретическая и практическая значимость работы.

В **первой главе** «ПРЕДПОСЫЛКИ ФОРМИРОВАНИЯ ЦАРСКО-СЕЛЬСКОГО УЕЗДА КАК СТОЛИЧНОГО ПРИГОРОДНОГО УЕЗДА В XVIII – НАЧАЛЕ XIX ВЕКА» сформирована теоретическая основа, по которой проанализирована источниковая база по тематике исследования, рассмотрены исторические, природные и градостроительно-ландшафтные предпосылки формирования территории Царкосельского уезда в XVIII – нач. XIX вв., ландшафтно-географические характеристики территорий Приневья, в том числе территорий будущего Царкосельского уезда. Сформулированы проблемы современного изучения и сохранения крупных и крупнейших историко-ландшафтных объектов в мировой и российской практике, предложена методика исследования ландшафтных объектов и формирования ландшафтно-охранных мероприятий для крупномасштабных территорий.

Во **второй главе** «ОСОБЕННОСТИ РАЗВИТИЯ ЦАРСКОСЕЛЬСКОГО УЕЗДА САНКТ-ПЕТЕРБУРГСКОЙ ГУБЕРНИИ В XVIII – НАЧАЛЕ XX ВЕКА» рассматривался Царкосельский уезд как часть Санкт-Петербургской губернии и исторической Санкт-Петербургской агломерации. В главе изучено административно-территориальное деление Санкт-Петербургской губернии в XVIII – начале XX вв. Для территорий Царкосельского уезда рассмотрены особенности элементов природно-ландшафтного каркаса (луга, леса, болота, просеки), а также элементов градостроительного каркаса (сухопутные и водные пути). В единой системе изучено историко-морфологическое многообразие развития ансамблей, поселений и комплексов рукотворного ландшафта, императорских, великокняжеских, купеческих и дворянских усадеб, казарменных городков и полковых слобод, храмового зодчества и промышленных объектов на территории уезда в целом. Выявлено функциональное совершенствование и благоустройство уезда как единого целого, в соответствии с императорским законодательством конца XVIII – XIX вв. В соответствии

с теорией С.В. Семенцова, в рамках исторической Санкт-Петербургской агломерации изучено развитие уезда как исторической Царскосельской суб-агломерации.

В **третьей главе** «ЦЕННОСТНЫЕ ГРАДОСТРОИТЕЛЬНО-ЛАНДШАФТНЫЕ ХАРАКТЕРИСТИКИ ЦАРСКОСЕЛЬСКОГО УЕЗДА В XVIII – НАЧАЛЕ XX ВЕКА: РАЗВИТИЕ И СОХРАНЕНИЕ» территория уезда рассмотрена как целостная архитектурно-природная система – градостроительный культурно-ландшафтный феномен. Определены объекты, зоны и места особой концентрации ценностных элементов исторических ландшафтов. Сформулированы предложения по сохранению исторического Царскосельского уезда как единого территориально-ландшафтного объекта культурного наследия – достопримечательного места «Исторический ландшафт Царскосельского уезда». Предложено также использовать разработанную в данной диссертационной работе методику для аналогичных крупнейших объектов.

В **заключении** систематизированы и объединены выводы предыдущих глав, уточнены территории особо высокой концентрации ценностных характеристик на территории бывшего Царскосельского уезда, определена зона суб-агломерации и предложена система сохранения исторических рукотворных ландшафтов, как целостной единицы, в виде достопримечательного места «Исторический ландшафт Царскосельского уезда».

ОСНОВНЫЕ ПОЛОЖЕНИЯ И РЕЗУЛЬТАТЫ ИССЛЕДОВАНИЙ ДИССЕРТАЦИИ, ВЫНОСИМЫЕ НА ЗАЩИТУ

1. Определены этапы формирования и развития исторической Санкт-Петербургской губернии в целом и Царскосельского уезда в XVIII – начале XX веков, включая следующие этапы: 1703–1800, 1801–1836, 1837–1900, 1901–1917 гг. Впервые изучено административно-территориальное деление губернии с 1703 по 1917 гг., зафиксированы все изменения административных границ и определены основные этапы становления границ. Кратко рассмотрен допетербургский период (как фундамент формирования будущей Санкт-Петербургской губернии) с этапами зарождения исторических территорий. На основе этого изучено развитие Санкт-Петербургской губернии в 1702–1917 гг. В выделенных этапах 1702–1707 гг., 1708–1724 гг., 1725 – до 1744 гг., 1744–1779 гг., 1780–1796 гг., 1796–1864, 1864–1917 гг. развивающаяся губерния постепенно меняла границы и структуру территории. Архивные и картографические данные показывают следующее:

1703–1800 гг. В 1707 г. на всей территории Ингерманландской губернии введено единое руководство. В 1708 г. указом Петра I вся Россия разделена на 8 огромных губерний. С 1710 г. губерния стала называться Санкт-Петербургской. В 1710–1725 гг. проведено новое уточнение территорий губерний. С 1725 до 1744 гг. губерния разделялась сначала на 3 уезда (1727 г.), затем – на 4 уезда (до 1744 г.). В рамках окончания следующего периода (1744–1780 гг.) именным указом в 1780 г. губерния разделена на 7 уездов. На начало 1785 г. в губернии определено 10 уездов. В 1744–1780 г. будущий Царскосельский уезд входил в состав Копорского уезда, но в 1780 г. основан Софийский уезд, ставший первоосновой Царскосельского уезда.

1801–1836 гг. К концу 1802 г. территория Санкт-Петербургской губернии почти устоялась в новых границах, просуществовавших вплоть до 1917 г. Уточнения и перераспределение территорий в рамках административного деления губернии на уезды проводились лишь внутри этих губернских границ. 12 (24) февраля 1802 г. количество уездов в Санкт-Петербургской губернии восстановлено, как и при Екатерине II, до 8, возобновлен Ораниенбаумский уезд, в 1802 г. Нарва вновь включена в состав Санкт-Петербургской губернии. В 1808–1810 гг. Софийский уезд преобразован в Царскосельский уезд, причем его территории в значительной мере соответствовали еще допетербургским (новгородским / московским / шведским 1450–1700-х гг.) погостам, эти границы оставались практически без изменений вплоть до 1917 г.

1837–1900 гг. Именными указами в 1848 и 1849 гг. Ораниенбаумский уезд переименован в Петергофский, центр уезда переведен из Ораниенбаума в Петергоф. А сам Ораниенбаум определен заштатным городом. Вплоть до 1849 г. административное деление губернии оставалось неизменным. Но в 1864 г. на севере губернии осуществлены изменения: Сестрорецкий завод с прилегающими к нему территориями выведен из состава Выборгской губернии Великого княжества Финляндского и присоединен к Санкт-Петербургской губернии, войдя в состав Санкт-Петербургского уезда, причем с четким определением новой границы между Российской Империей и Финляндией, то есть, северные границы Санкт-Петербургской губернии были уточнены. Количество уездов в Санкт-Петербургской губернии оставалось прежним – 8 уездов.

1901–1917 гг. Высочайшим манифестом от 18 (31) августа 1914 г. столичный город Санкт-Петербург переименован в Петроград, Санкт-Петербургская губерния получила именование Петроградская губерния.

Одной из особенностей административно-территориального взаимодействия столичного Санкт-Петербурга – Петрограда и окружавшей его

Санкт-Петербургской губернии было то, что к 1917 г. вокруг Санкт-Петербурга – Петрограда были сформированы 10 пригородных полицейских участков.

В Петроградском уезде северная граница была перенесена на север, захватывая зону Сестрорецкого завода и Лисьего Носа с окрестностями. В губернии сохранялись 8 уездов: Петроградский (центр – Санкт-Петербург – Петроград), Шлиссельбургский (центр – Шлиссельбург), Новолодожский (центр – Новая Ладога), Петергофский (центр – Петергоф), Царскосельский (центр – Царское Село), Ямбургский (центр – Ямбург), Гдовский (центр – Гдов), Лужский (центр – Луга).

2. Разработана на основе международного и российского опыта комплексная методика исследования крупных и крупнейших исторических градостроительно-ландшафтных объектов, в том числе исторический Царскосельский уезд.

Исследованы методы сохранения всемирного наследия в разных государствах. Изучены крупнейшие и особо крупные природные, природно-рукотворные и рукотворные примеры в разных странах (Франция, Италия, Испания и другие), выделены методики определения буферных зон с учетом нематериального аспекта. Проанализирован опыт российского законодательства и подходов к сохранению наследия, выявлено, что в отечественной практике доминируют подходы менее комплексные, с пробелами в сохранении градостроительных структур и нематериального аспекта.

Предложена специальная методика исследования особо крупных рукотворно-ландшафтных объектов на территории исторического Царскосельского уезда, которая может стать основой для проведения комплексных исследований также других территорий и объектов. В основу этой методики легло изучение:

– *природного фактора* в виде природного ландшафта (Ижорское плато, Ижорский глинт, природные возвышенности, реки и озера, болота и т.д.), природно-рукотворного ландшафта (система размещения и благоустройства ландшафтов вокруг ансамблей, усадеб, парков и садов, устройство водоводов, искусственных озер и т.д.);

– *материального фактора*, в виде рукотворного ландшафта (с императорскими ансамблями, усадьбами, образцовыми поселениями, слободами, с рукотворным дорожно-транспортным каркасом, включая первые в России железные дороги и т.д.);

– *нематериального фактора* с выявлением «духа места» и особой концентрации историко-культурной составляющей этих территорий (включая выявление памятных мест, связанных с жизнью и деятельностью выдающихся персон в истории российской культуры).

3. Изучены для выявления природно-ландшафтной составляющей системы исторического Царкосельского уезда территория Ижорского плато с окаймляющим с северо-запада и запада глинттом, многочисленными, более мелкие возвышенности, зоны исторической растительности (рощ и лесов), болот, местных несудоходных рек и ручьев. Выявлено, что, уже с XV – конца XVI века, в зоне будущего Царкосельского уезда существовали сотни поселений.

Начиная с первых лет XVIII в., сельская система расселения Приневья стала основой формирования центральной части Санкт-Петербургской губернии, в том числе будущего Царкосельского уезда. С 1710 г. на реке Ижоре, в Красном Селе, в зоне Царского Села, по указам А.Д. Меншикова стали сооружать серии пильных мельниц. С 1712–1715 гг. на берегах рек Славянка и Ижора запрещена рубка лесов.

На протяжении всего XVIII в. отмечена особая концентрация загородного дворцового строительства (Царское Село, Павловск, Гатчина) и размещенных вокруг них городов, слобод и поселений переведенцев из центральных зон России. Ландшафтное развитие территории уезда шло под особым императорским контролем, с середины XIX в. (1845 г.) вся территория уезда официально рассматривалась и интенсивно развивалась как образцовая территория для всей России, с образцовыми селениями, парками, трассировкой магистралей. Выявлены документы, подтверждающие факт особого развития и преобразования с учетом природного аспекта (по указам Николая I комиссия Императорской Академии наук сформулировала требования сохранять верховые болота, разрешив осушать низовые болота).

Учитывая все вышесказанное, очевидно, что природный фактор – один из важнейших компонентов, позволяющий сохранять исторические территории, который должен учитываться при планировании их комплексного развития.

4. Проанализированы на основе исторических данных в Царкосельском уезде историческая водная судоходная система, сухопутная дорожно-магистральная система, включая железнодорожную.

Рассмотрены этапы формирования рукотворного и природного аспекта развития территории исторического уезда в контексте формирования каркаса водных и сухопутных путей сообщения.

Рассмотрен каркас сухопутных и водных магистралей в его историческом развитии, выявлена важная связь путей сообщения с ансамблевыми объектами на изучаемой территории, что необходимо учитывать при формировании целостного подхода к сохранению и развитию культурных ландшафтов.

5. Выявлена в Царскосельском уезде историческая система градостроительно-архитектурных объектов разного функционального назначения и разных масштабных уровней, сопутствующих императорским дворцово-парковым ансамблям городов придворного ведомства, великокняжеских усадеб, усадеб высшей знати, дворянских и купеческих усадеб, казарменных городков лейб-гвардии полков, храмов, промышленных объектов и т.д.

Изучена система главных территориальных ансамблей – императорских дворцово-парковых ансамблей (ГМЗ «Царские село», ГМЗ «Павловск», ГМЗ «Гатчина», Красное Село), сопутствующие им очень плотная сеть великокняжеских усадеб и усадеб высшей знати, системы военных казарменных городков и городов Придворного ведомства, а также системы исторической пространственной организации масштабных маневров полков лейб-гвардии (с центром в Красном Селе и распространявшейся на территорию всего уезда), уникальная система промышленности.

Вплоть до середины XVIII в., объекты дворцовой и промышленной функции развивались параллельно, с практически одинаковой функциональной и образной силой, но, с конца XVIII в., абсолютно доминирующей в уезде стала система дворцовых ансамблей и сопутствующих им объектов.

Взаимосвязи объектов и территорий уезда помогли выявить многоуровневую иерархическую систему их функционального и композиционного построения.

6. Исследована в Царскосельском уезде историческая система историко-культурных объектов, в том числе памятные объекты и ландшафты, обладающие «духом места». В процессе изучения территорий и объектов в уезде проявилась уникальная (в системе всей Санкт-Петербургской губернии и на уровне столичного Санкт-Петербурга) плотность историко-культурного потенциала уезда, с мощным пластом данных о сезонно или постоянно проживавших здесь государственных деятелей, военачальников, сановников, деятелей науки и искусства (художников, писателей, артистов, музыкантов, ученых). Такая «историческая память» – «дух места» – особо концентрируется в ареалах уникальных дворцово-парковых ансамблей Царского Села, Павловска, Гатчины, Красного Села, в мощном промышленном центре Колпино. На остальных территориях «дух места» имеет более рассредоточенный характер.

Данный нематериальный аспект имеет важнейшее значение при формировании целостности исторических территорий, имеющих особое значение для губернии.

7. Сформулированы на примере исторического Царскосельского уезда предложения по уточнению и развитию современной системы

историко-охранных мероприятий для особо крупных целостных масштабных территориальных объектов. Разработанная методика исследования позволила выявить наиболее плотные по ценностным характеристикам природно-ландшафтные, рукотворно-ландшафтные, историко-градостроительные, историко-архитектурные, историко-культурные территории и элементы уезда. Апробация методики помогла определить границы Царскосельской суб-агломерации (в рамках единой исторической Санкт-Петербургской агломерации), находящейся на территории исторического уезда, существовавшей и развивавшейся вплоть до 1917–1918 гг. Выявлена очень высокая концентрация исторически ценных элементов, нуждающихся в целостном сохранении на территории всего исторического Царскосельского уезда.

В связи с этим предложено для таких концентрированных территорий создать единое, в соответствии с ФЗ №73, особое достопримечательное место «Исторический ландшафт Царскосельского уезда».

ОБЩИЕ ВЫВОДЫ

1. Исследование административно-территориального деления Санкт-Петербургской губернии позволило определить 7 этапов: 1703–1707 гг., 1708–1724 гг., 1725 – до 1744 гг., 1744–1779 гг., 1780–1796 гг., 1796–1864, 1864–1917 гг. При этом, Царскосельский уезд сформировался к 1780 г., но с 1810 г. был уже самостоятельным уездом в структуре Санкт-Петербургской губернии.

2. Анализ исторического развития доказывает, что на территории Царскосельского уезда были сконцентрированы многочисленные объекты, различающиеся по функциям и размерам (от отдельных ансамблей до их системы ансамблей – таких, как ГМЗ). Крупномасштабные объекты остаются, чаще всего, вне поля рассмотрения, вне методических наработок. В рамках представленной диссертационной работы разработана специальная методика исследования особо крупных рукотворно-ландшафтных объектов, ставшая основой для комплексного изучения территорий и объектов исторического Царскосельского уезда.

Данная методика учитывает три фактора:

- *природный фактор* в виде природного ландшафта;
- *материальный фактор*;
- *нематериальный фактор* с выявлением «духа места».

3. В ходе работы изучена историческая система природных особенностей Ижорского плато, на котором сформировался исторический Царскосельский уезд и связанные с природным фактором системы рек, болот, лугов и лесов. К примеру, природные, ранее лесные территории вокруг

развивавшихся «дачных» поселков стали приобретать характер лесопарков. Можно сделать вывод, что на примере исторического Царскосельского уезда подтверждается идея, что природный ландшафт является важной составляющей при формировании целостного исторического ландшафта.

4. Рассмотрена водная и сухопутная дорожно-транспортная система, включающая железнодорожный транспорт исторического Царскосельского уезда. Выявлена важная связь путей сообщения с ансамблевыми объектами на изучаемой территории, что необходимо учитывать при формировании целостного подхода к сохранению и развитию культурных ландшафтов.

5. Изучен процесс развития уезда на протяжении как всего XVIII в., когда формировались отдельные крупные «узлы» (загородные дворцово-парковые ансамбли и сопутствующие им города придворное ведомства, окружавшие их усадьбы знати, крупные промышленные объекты), так и с 1820–1840-х гг., когда развитие всего уезда стало общероссийской программой благоустройства (как образец для всей России), контролируемой лично императорами. На территории Царскосельского уезда выявлены все типы усадебной жизни, начиная с императорских усадеб, которые формировались в городах, усадеб высшей знати, дворянских и купеческих усадеб, и заканчивая дачными строениями с временным пребыванием в определенное время года. К этому периоду относится формирование и развитие загородных резиденций императоров, великих князей и усадеб дворян. Значимым историческим явлением стало создание в Красном Селе и его окрестностях сезонных военных лагерей и зон для маневров гвардейских полков и полков Санкт-Петербургского гарнизона, потребовавших, в свою очередь, ежегодных работ по ремонту дорог и мостов, и реконструкции инженерных сооружений на всех территориях уезда.

6. Исследовав систему историко-культурных объектов в Царскосельском уезде, удалось выявить формирование нового для этой территории нематериального фактора – «духа места». Одновременно отмечено, что, к началу XX в., наряду с усадьбами, осуществлялось формирование крупных массивов «дачных» селений в зонах вылетных магистралей от Санкт-Петербурга.

7. В процессе исследования выявлено на территории Царскосельского уезда последовательное зарождение с 1710-х гг. и развитие вплоть до 1917 г. исторической многоцентровой (Царское Село, Павловск, Гатчина, Красное Село, Ижорские заводы) Царскосельской исторической субагломерации в рамках единой исторической Санкт-Петербургской агломерации. Выявлена иерархия пространственного и функционально-образного построения объектов и территорий Царскосельского уезда. Историческое развитие уезда продолжало формировать единый исторический культурный ландшафт с особым императорским контролем на территории всего

Царскосельского уезда. На основе изучения максимальной концентрации размещения ценных природных, материальных и нематериальных элементов среды и объектов предложено сформировать на территории всего Царскосельского уезда единое достопримечательное место «Исторический ландшафт Царскосельского уезда».

ЗАКЛЮЧЕНИЕ

Исторический Царскосельской уезд на протяжении долгого времени является объектом изучения для многих ученых. Однако в предыдущих исследованиях чаще всего изучался лишь какой-то один компонент данной территории. Целостного рассмотрения, как единого пространственно-ландшафтного организма, ранее не проводилось. В ходе системного исследования уезда была разработана особая методика изучения пространственно крупных объектов.

При ее создании учитывалась мировая практика исследований аналогичных по масштабам объектов (Версаль, Флоренция, Сиена, Дорога пилигримов и другие) и немногочисленных исследований российских ученых. Применяв данную методику изучения территорий уезда как единого целого исторического ландшафта, удалось определить зоны концентрации природных и рукотворных ансамблей и отдельных взаимосвязанных элементов. Выявлены наиболее ценные историко-градостроительные, историко-архитектурные и историко-культурные фрагменты уезда. Дальнейшее развитие этих территорий должно сопровождаться сохранением выявленных ценностных характеристик данных элементов и зон.

С учетом вышеизложенного, сформулированы предложения по созданию единого крупного достопримечательного места «Исторический ландшафт Царскосельского уезда».

Предложенный автором подход может быть применим и для аналогичных по размерам исторических территорий северо-запада РФ.

ОСНОВНЫЕ НАУЧНЫЕ ПУБЛИКАЦИИ ПО ТЕМЕ ДИССЕРТАЦИОННОГО ИССЛЕДОВАНИЯ

Публикации в периодических научных изданиях, рекомендованных ВАК РФ

1. Акулова, Н.А. Мировой опыт сохранения культурных ландшафтов и возможность его применения на территории бывшего Царскосельского уезда. / Н.А. Акулова // *Фундаментальные исследования*. – 2016. – № 11 (часть 1). – С. 9–14.

2. Акулова, Н.А. Историко-культурный потенциал Царскосельского уезда в XIX – нач. XX вв. / Н.А. Акулова / *Успехи современной науки* // Белгород. – 2016. – Том 11. – №12 – С. 202–204.

3. Семенцов, С.В., Акулова, Н.А. Формирование Санкт-Петербургской агломерации в XVIII веке / С.В. Семенцов, Н.А. Акулова // Вестник БГТУ им. В.Г. Шухова. – Белгород. – 2018. – №11. – С. 61–75.

4. Семенцов, С.В., Акулова, Н.А. Основание Санкт-Петербургской агломерации при Петре I в 1703–1724 гг. / С.В. Семенцов, Н.А. Акулова // Вестник Томского государственного архитектурно-строительного университета. – Томск. – 2018. – Том 20. – № 6. – С. 46–65.

5. Семенцов, С.В., Акулова, Н.А. Развитие Санкт-Петербургской агломерации в XIX – начале XX века / С.В. Семенцов, Н.А. Акулова // Градостроительство и архитектура. – Самара. – 2019. – Т. 9. – № 2. – С. 118–127.

6. Семенцов, С.В., Акулова, Н.А. Закономерности развития промышленной архитектуры на территории бывшего Царскосельского уезда Санкт-Петербургской губернии в XVIII – начале XX века / С.В. Семенцов, Н.А. Акулова // Вестник Белгородского государственного технологического университета им. В.Г. Шухова. – Белгород. – 2019. – Том 4. – № 8. – С. 91–98.

Публикации в изданиях, индексируемых международной системой цитирования (Scopus, Web of Science)

7. Akulova, N., Sementsov, S. Urban planning and landscape framework of church architecture of the tsarskoye selo district of st. petersburg province / N. Akulova, S. Sementsov // В сборнике: E3S Web of Conferences. Topical Problems of Green Architecture, Civil and Environmental Engineering, TPACEE. –2019. – 2020. – С. 04027.

8. Акулова, Н.А., Возняк, Е.Р., Ардашева, Ю.В. История церкви Святой Троицы в усадьбе Пятая гора Царскосельского уезда и выбор метода ее реставрации / Н.А. Акулова, Е.Р. Возняк, Ю.В. Ардашева // Научно-практический рецензируемый журнал «Architecture and Engineering». –2016. – Том 1. – № 3. – С. 3–13.

9. Акулова, Н.А., Глебова, Е.М. Structural and compositional features of Imperial and Grand-Ducal estates of Tsarskoye Selo uyezd of Saint Petersburg province in period before 1917 Proceedings of the 12th International Conference on Contemporary Problems of Architecture and Construction / Н.А. Акулова, Е.М. Глебова // ICCPAS. – 2020, 2021. – С. 3–5.

10. Семенцов С.В., Акулова Н.А., Куракина С.В. High-rise construction in the Saint Petersburg agglomeration in 1703-1950 s. / С.В. Семенцов, Н.А. Акулова, С.В. Куракина // E3S Web of Conferences. – 2018. – 33.

11. Семенцов, С.В., Акулова, Н.А. Основание и развитие Санкт-Петербургской регулярной агломерации в 1703–1910-е гг. / С.В. Семенцов, Н.А. Акулова // Proceedings of the 2019 International Conference on Architecture: Heritage, Traditions and Innovations (АНТИ 2019) // Advances in Social Science, Education and Humanities Research. – 2019. – Выпуск 324. – С. 425–433.

Статьи в других изданиях, включая журналы в системе РИНЦ

12. Акулова, Н.А., Шапченко, М.А. Проблемы сохранения масштаба города Пушкин / Н.А. Акулова, М.А. Шапченко // Доклады 71-й научной конф. профессоров, преподавателей, научных работников, инженеров и аспирантов университета. – СПб.: СПбГАСУ, 2015. – Ч. 1. – С. 159–162.

13. Акулова, Н.А., Козлова, М.В. Влияние развития железнодорожных путей на градостроительство Гатчины в XIX в. / Н.А. Акулова, М.В. Козлова // 68-ая Международная научно-практическая конференция студентов, аспирантов и молодых ученых и докторантов «Актуальные проблемы современного строительства», посвященная 110-летию Хомутовского Н.Ф. – СПб.: СПбГАСУ, 2015. – Ч.1. – С. 39–41.

14. Акулова, Н.А. Формирование градостроительного каркаса Царскосельского уезда в зоне Царскосельской железной дороги (научная статья) / Н.А. Акулова // Инновационный проект: научно-исследовательский архитектурный журнал. – Самара: СамГТУ, 2016. – Том 1. № 1. С. 8–12.

15. Акулова, Н.А., Ардашева, Ю.В. История формирования планировочной структуры местности на Пулковской горе / Н.А. Акулова, Ю.В. Ардашева // Доклады 72-й научной конференции профессоров, преподавателей, научных работников, инженеров и аспирантов университета. – СПб.: СПбГАСУ, 2016. – Ч. 3. – С. 159–163.

16. Акулова, Н.А., Глебова, Е.М. Императорские и великокняжеские усадьбы Царскосельского уезда / Н.А. Акулова, Е.М. Глебова // Сборник материалов межрегиональной научно-практической конференции в рамках VII Межрегионального творческого форума «Архитектурные сезоны в СПбГАСУ». – СПб.: СПбГАСУ, 2017. – С. 66–67.

17. Акулова, Н.А., Коваленко, Д.А. Промышленные объекты на территории бывшего Царскосельского уезда Санкт-Петербургской губернии в XIX – начале XX веков / Н.А. Акулова, Д.А. Коваленко // Материалы 71-й Всероссийской научно-практической конференции студентов, аспирантов и молодых ученых / В 2-х частях / Сер. «Актуальные проблемы современного строительства». – СПб.: СПбГАСУ, 2018. – С. 26–33.

18. Акулова, Н.А., Романова, Я.В. Анализ типологии и поиск оптимального решения по приспособлению крупнопролётных сооружений промышленной архитектуры / Н.А. Акулова, Я.В. Романова // Материалы VIII Межрегиональной научно-практической конференции. – СПб.: СПбГАСУ, 2018. – Т.2. – С. 118–122.

19. Акулова, Н.А., Тихомирова, Н.В. Этапы формирования и ценностные характеристики Дворцовой Слободы императорского Царского Села / Н.А. Акулова, Н.В. Тихомирова // Материалы VIII Межрегиональной научно-практической конференции. – СПб. 2018.– Т.2. – С. 126–128.

20. Акулова, Н.А., Матвеева, В.А. Историко-культурная ценность жилых массивов и комплексов Ленинграда 1920-х гг. Охрана и реставрация памятников культурного наследия / Н.А. Акулова, В.А. Матвеева // Материалы Всероссийской научно-теоретической конференции под ред. С.В. Семенцова. – СПб.: СПбГАСУ, 2018. – С. 62–64.

21. Акулова, Н.А. Культурный и градостроительно-ландшафтный каркас храмового зодчества исторического пригородного Царскосельского уезда Санкт-Петербургской губернии / Н.А. Акулова. – Москва: МАрХИ, 2019. – Секция № 10. Храмовое зодчество. – С. 18–22.

22. Акулова, Н.А., Редина, М.В. Восприятие облика исторического города как способ сохранения его нематериального наследия / Н.А. Акулова, М.В. Редина // 7-й Санкт-Петербургский Культурный форум / Круглый стол «Сохранение

нематериальной ценности объектов культурного наследия» к 100-летию государственной охраны памятников России – СПб.: КГИОП, 2018. – С. 19–26.

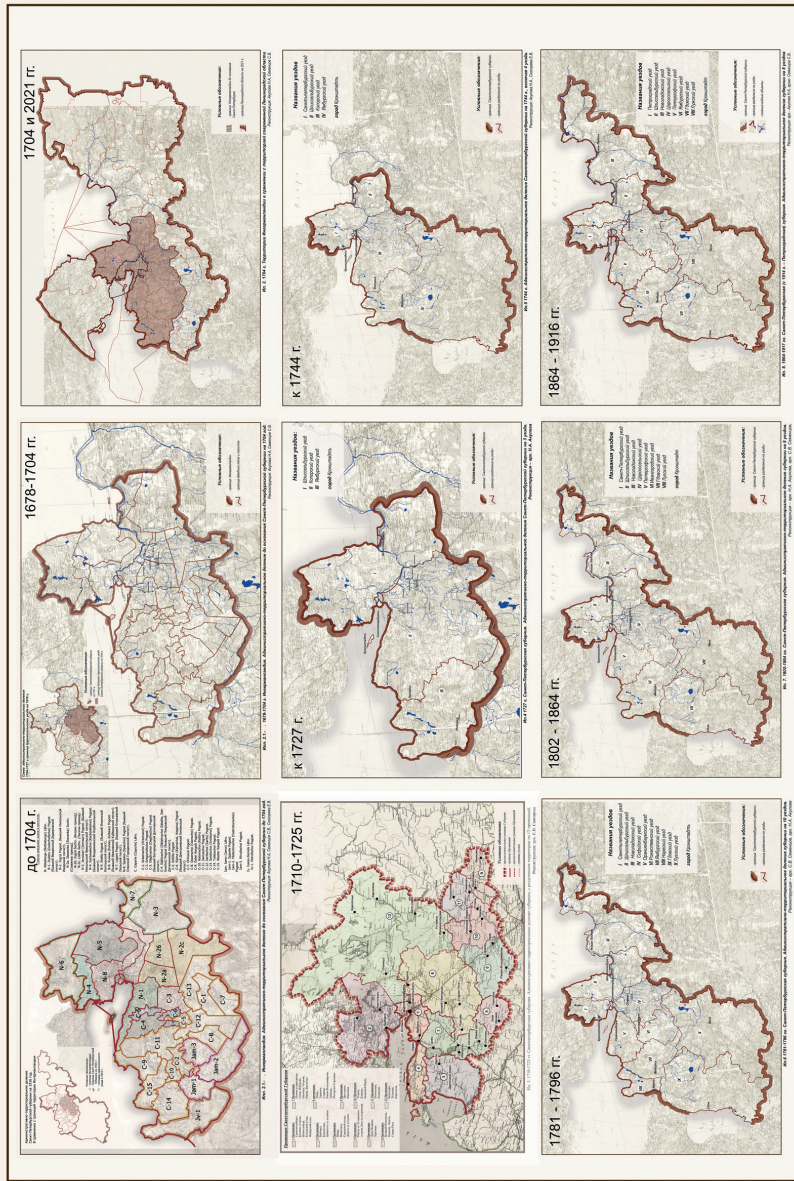
23. Семенцов, С.В., Акулова, Н.А., Матвеева, В.А. Типология жилой застройки Ленинграда 1920-1930-х гг. / С.В. Семенцов, Н.А. Акулова, В.А. Матвеева // Охрана и реставрация памятников культурного наследия. Материалы Всероссийской научно-теоретической конференции под ред. С.В. Семенцова. – СПб.: СПбГАСУ, 2018. – С. 114–138.

24. Семенцов, С.В., Акулова, Н.А. Основание и развитие Санкт-Петербургской регулярной агломерации в 1703–1910-е гг. Архитектура: наследие, традиции и новации / С.В. Семенцов, Н.А. Акулова // Материалы международной научной конференции 26-27 февраля 2019 года. – Москва: МАРХИ, 2019. – С. 56–63.

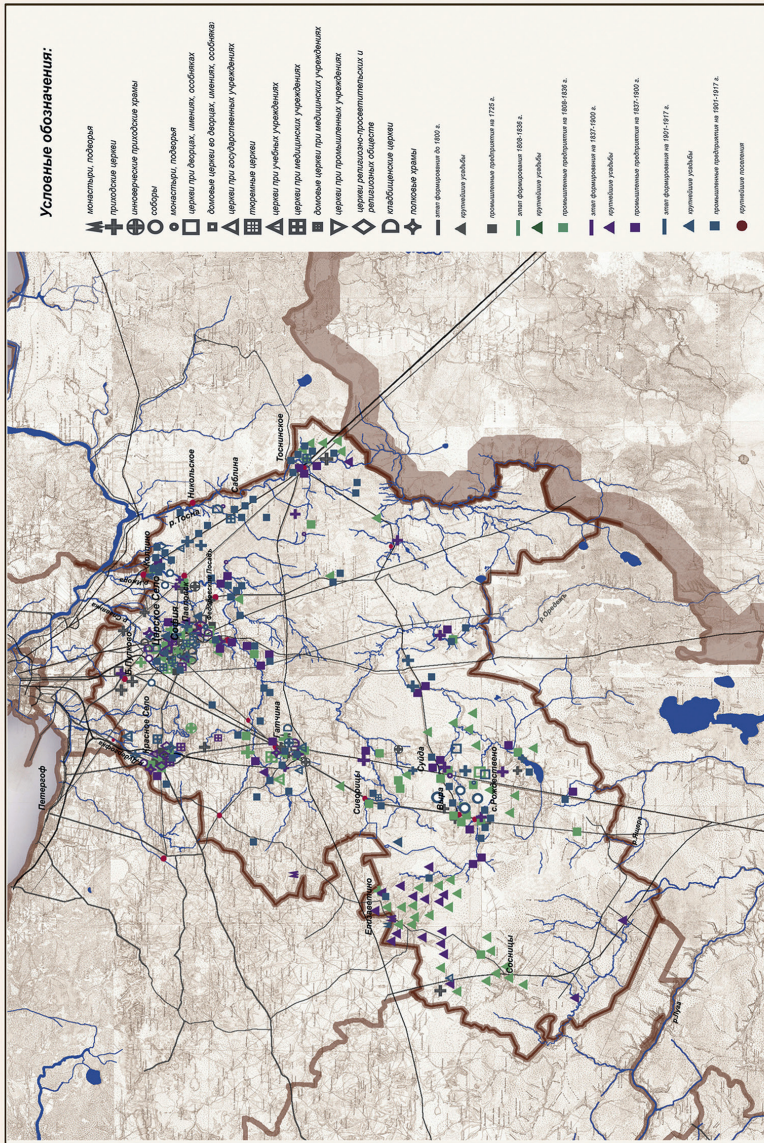
25. Семенцов С.В., Акулова Н.А. Особенности Царскосельской субагломерации к началу XX века / S.V. Sementsov, N.A. Akulova. Features of Tsarskoye Selo sub-agglomeration at the beginning of the XX century // Reconstruction and Restoration of Architectural Heritage, 2021. – London: CRC Press/Balkema, – 2021. – Pp. 115–120.

26. Скобелева, Е.В., Акулова, Н.А. Градостроительные доминанты бывшего Царскосельского уезда / Е.В. Скобелева, Н.А. Акулова // В сборнике: Архитектурные сезоны в СПбГАСУ / Сборник материалов X Регионального творческого форума с международным участием. – СПб, 2020. – С. 242–244.

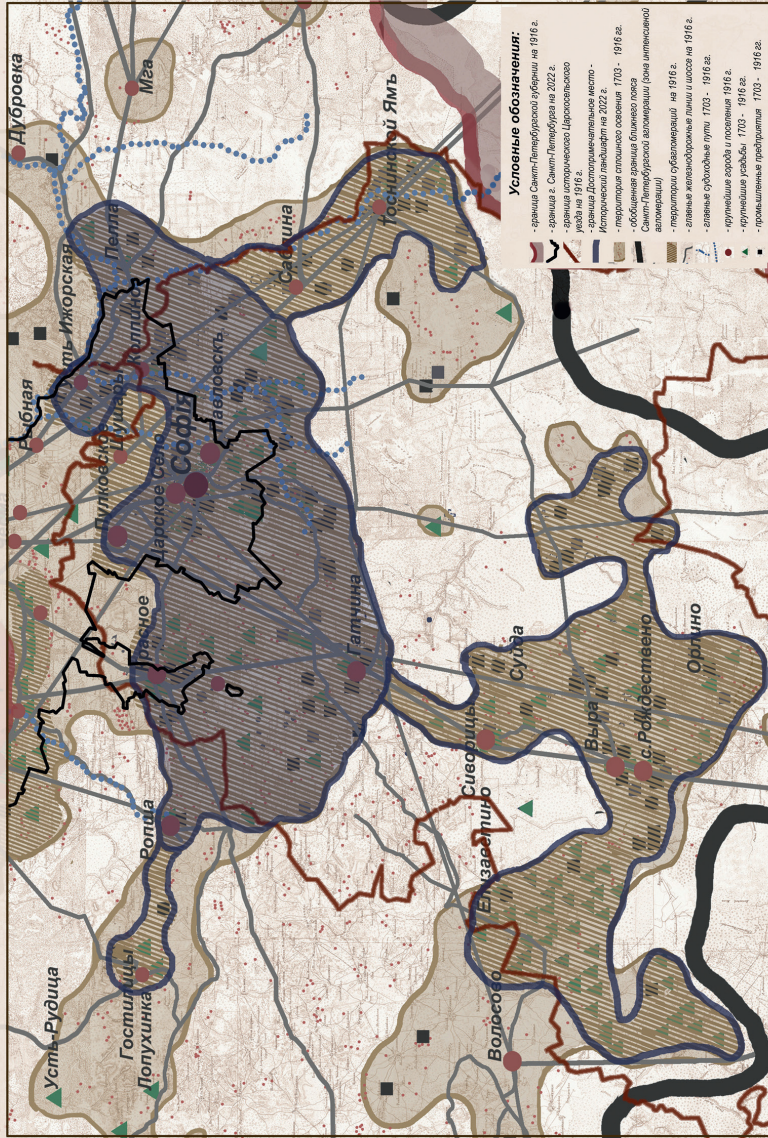
27. Чуракова, Д.В., Акулова, Н.А. Градостроительные особенности формирования пригородов Санкт-Петербурга на примере Петергофа и Пушкина / Д.В. Чуракова, Н.А. Акулова // В сборнике: Архитектура и архитектурная среда: вопросы исторического и современного развития / Материалы международной научно-практической конференции. – Тюмень, 2020. – С. 68–71.



Илл. 1. Изменение административно-территориального деления Санкт-Петербургской губернии с 1678 г. по 1916 г. Реконструкция: Акулова Н.А., Семенов С.В. (Схемы выполнены на топографических картах 1915, 1916 гг.)



Илл. 2. 1800-1917 гг. Система наиболее значимых объектов на территории Дарсково-Сельского уезда.
 Реконструкция: Семенов С.В., Акулова Н.А.
 [Схема выполнена на топографической карте 1916 г.]



Илл. 4. Достопримечательное место – Исторический ландшафт в границах исторического Царскосельского уезда Санкт-Петербургской губернии. В современных границах двух субъектов - г. Санкт-Петербурга и Ленинградской области. (Реконструкция: Семенов С.В., Аурова Н.А., Схема выполнена на топосграфической карте 1916 г.)

Компьютерная верстка *М. В. Смирновой*

Подписано к печати 11.04.2022. Формат 60×84 $\frac{1}{16}$. Бумага офсетная.

Усл. печ. л. 1,5. Тираж 120 экз. Заказ 38.

Санкт-Петербургский государственный архитектурно-строительный университет.

190005, Санкт-Петербург, 2-я Красноармейская, д. 4.

Отпечатано на МФУ. 198095, Санкт-Петербург, ул. Розенштейна, д. 32, лит. А.