

*На правах рукописи*



**Шуваева Евгения Юрьевна**

**УСАДЬБЫ ВЫСШЕЙ ЗНАТИ  
В ДАЛЬНИХ УЕЗДАХ  
САНКТ-ПЕТЕРБУРГСКОЙ ГУБЕРНИИ  
В XVIII – НАЧАЛЕ XX ВЕКОВ**

Специальность 2.1.11. Теория и история архитектуры,  
реставрация и реконструкция историко-архитектурного наследия

**АВТОРЕФЕРАТ**  
диссертации на соискание ученой степени  
кандидата архитектуры

Санкт-Петербург – 2022

Работа выполнена в федеральном государственном бюджетном образовательном учреждении высшего образования «Санкт-Петербургский государственный архитектурно-строительный университет».

Научный руководитель: доктор архитектуры, профессор  
**Семенцов Сергей Владимирович**

Официальные оппоненты: **Нагаева Зарема Садыковна**,  
доктор архитектуры, профессор,  
пенсионер;

**Шумилкин Александр Сергеевич**,  
кандидат архитектуры, доцент,  
ФГБОУ ВО «Нижегородский государственный  
архитектурно-строительный университет»,  
кафедра истории архитектуры и основ  
архитектурного проектирования, доцент.

Ведущая организация: **ФГАОУ ВО «Южный федеральный  
университет».**

Защита состоится «25» мая 2022 г. в 14-00 часов на заседании диссертационного совета 24.2.380.02 при ФГБОУ ВО «Санкт-Петербургский государственный архитектурно-строительный университет» по адресу: 190005, г. Санкт-Петербург, 2-я Красноармейская ул., д. 4, зал заседаний диссертационного совета (аудитория 220). Тел./факс: 8 (812) 316-58-73; E-mail: rector@spbgasu.ru

С диссертацией можно ознакомиться в библиотеке ФГБОУ ВО «Санкт-Петербургский государственный архитектурно-строительный университет» и на официальном сайте: <http://dis.spbgasu.ru/specialtys/personal/shuvaeva-vgeniya-yurevna>

Автореферат разослан «29» марта 2022 г.

Ученый секретарь  
диссертационного совета



Ф. В. Перов

## ОБЩАЯ ХАРАКТЕРИСТИКА РАБОТЫ

**Актуальность темы.** На территории дальних уездов исторической Санкт-Петербургской губернии, среди сохранившихся фрагментов множества дворянских усадеб, существовавших к началу XX века, выявлены особые, исторически ценные, обширные усадьбы различной степени сохранности. Профессиональное типологическое разделение усадебной застройки позволило выявить группу «дальних усадеб высшей знати».

«Дальние усадьбы высшей знати» – это крупные усадебные комплексы, расположенные в границах отдаленных уездов Санкт-Петербургской губернии (Лужского, Новолодожского, Ямбургского, Гдовского), а также в сопредельных южной части Выборгской губернии и северо-западной части Новгородской губернии (Новгородский, Старорусский, Крестецкий уезды, частично – Демянский, Валдайский, Боровичский и Тихвинский уезды). Основателями и владельцами рассматриваемых объектов являлись представители высших слоев русского дворянства, имеющие ранг не ниже 4-го по табели о рангах.

Выявленный среди всего спектра усадеб особый тип «дальние усадьбы высшей знати», несмотря на наличие схожих по характеристикам объектов в других регионах Российской Федерации и за рубежом, является одним из уникальных параметров Санкт-Петербургской агломерации. Исследуемые усадебные комплексы имеют значительный ряд отличительных особенностей относительно рядовых дворянских и купеческих имений и сельских усадеб, а также, наряду с общими чертами, показывают различия и с «ближними усадьбами высшей знати», которые были плотно расположены в исторических границах Санкт-Петербурга и в его ближайших окрестностях. Все они («ближние усадьбы» и «дальние усадьбы») составляют единый социальный, ландшафтно-рукотворный и морфологический феномен в исторической усадебной культуре, являясь частью общей группы «усадеб высшей знати», что предопределяет необходимость их параллельного изучения.

Выявленные в результате исследования «дальние усадьбы высшей знати» преимущественно имеют плохую степень сохранности, функционально не используются. Типологические аспекты, определяющие принадлежность к «усадебам высшей знати», зачастую утрачены (не сохранились планировочная структура комплексов и исторические границы территории, полностью утрачены или находятся в руинированном состоянии многочисленные усадебные постройки служебно-хозяйственного предназначения), ландшафтные композиции, видовые коридоры и перспективные панорамы, ранее присущие данным объектам, искажены

современной застройкой. Сохранению композиционных, градостроительных и архитектурно-планировочных составляющих усадебных комплексов препятствует недостаточная изученность «дальних усадеб высшей знати», связанная со значительной удаленностью от города и осложненной транспортной доступностью, отсутствием утвержденных границ территорий и установленных зон охраны, что также затрудняет разработку решений по современному функциональному использованию. Огромные трудности их приспособления связаны с внушительными размерами бывших территорий усадебных комплексов высшей знати и большим количеством руин разнофункциональных построек, исторически объединенных планировочно и композиционно.

При этом, в Российской Федерации, в настоящее время отсутствуют методы изучения этих крупнейших усадеб, с последующей организацией системы охраны, приспособления и определения предложений по использованию. Это является одной из основ ускорения разрушительных тенденций для «дальних усадеб высшей знати».

Диссертационное исследование направлено на поиск основной стратегии изучения, сохранения и современного использования выявленных усадеб высшей знати «дальнего пояса», как характерного элемента освоения, застройки и ландшафтного развития исторической Санкт-Петербургской губернии, с учетом научно-обоснованных уникальных характеристик объектов данного типа.

**Степень разработанности темы исследования.** В рамках исследования были рассмотрены основные научные труды, посвященные усадьбам Ленинградской области. Один из первых – диссертация И.В. Барсовой «Усадебные парки Ленинградской области и принципы их использования» (1971 г.), в которой предложены принципы использования усадебных парков Ленинградской области (на 1 января 1970 г. было выявлено 516 парков, натурно исследовано 104 парковых комплекса), разработана методика нахождения и определения парков бывших помещичьих имений в современном естественном ландшафте, проанализирована их ландшафтная композиция и архитектурно-планировочная структура, определена хозяйственная и эстетическая ценность к моменту исследования. Большой интерес представляет диссертация С.Е. Гусевой «Садово-парковый комплекс сельских дворянских усадеб Санкт-Петербургской губернии (типологический аспект)» (2008 г.), в которой изучены 250 загородных усадеб. В диссертации Т.Е. Исаченко «Взаимосвязь природно-культурных комплексов дворянских усадеб и ландшафтов» были выявлены 476 усадеб, обследованы 154 усадебных комплекса. Исследование О.В. Литвинцевой «Формирование сельских дворянских усадеб Новгородской губернии конца XVIII – XIX вв.» затрагивает

дворянские усадьбы Новгородской губернии, часть уездов которой граничила с уездами Санкт-Петербургской губернии, при этом некоторые из дворянских усадеб входили в ареал зоны влияния Санкт-Петербурга (в его агломерацию). Во всех работах выявлялись усадьбы, владельцами которых были наиболее влиятельные особы и семьи России, усадьбы, имевшие особо крупные размеры, особый более крупный и более разнообразный «набор» зданий, сооружений, природных и рукотворных ландшафтов. В исследовании Е.А. Козыревой «Ближние усадьбы высшей знати северной части Петергофского уезда» такие уникальные усадьбы, размещавшиеся в четырех, примыкавших к Санкт-Петербургу уездах, определены как «ближние усадьбы высшей знати».

Для исследования также были привлечены материалы по усадебным паркам и усадебному ландшафту: труды А.Т. Болотова, Ф.Ф. Вигеля, А.Э. Реселя, В.Я. Курбатова, Е.П. Щукиной, Т.Б. Дубяго, Н.И. Завьяловой, Т.Е. Исаченко, В.А. Топориной и других.

Изучением истории усадеб в разное время занимались Г.К. Лукомский, Н.Н. Врангель, И.М. Картавцов, Н.Я. Тихомиров, М.И. Рязнин, М.А. Ильин, М. В. Нащокина, Л.Э. Бриккер, П. Рузвельт, Р.В. Тихомирова, Т.П. Каждан, И.Л. Коробицына, С.Б. Горбатенко, А.В. Бурлаков, А.А. Семочкин, Е.Л. Александрова, М.А. Полякова. Уникальный натурно-исследовательский, архивный материал собран в нескольких изданиях, посвященных усадьбам в отдельных районах Ленинградской области, авторства Н.В. Мурашовой и Л.П. Мыслиной.

Теоретическая база диссертации включает значительный блок исследований в области сохранения культурного наследия, среди которых труды И.Л. Бондаренко, Ю.А. Веденина, Н.Ф. Гуляницкого, Г.В. Есаулова, Б.М. Кирикова, С.В. Семенцова, Т.А. Славиной, М.С. Штигилиц, А.С. Щенкова, О.М. Кормильцевой.

Вопросам градостроительного формирования Санкт-Петербургской губернии, изучению градостроительной структуры и проблемам градостроительного развития Санкт-Петербурга посвящены исследования С.В. Семенцова, С.П. Заварихина, А.Г. Вайтенса, Н.Ф. Гуляницкого, Т.Ф. Саваренской, Т.А. Славиной, В.И. Пилявского.

Актуальные вопросы сохранения историко-культурных ландшафтов рассмотрены в работах Ю.А. Веденина, Е.М. Кулешовой, Ю.Л. Мазурова, П.М. Шульгина.

Важное значение имеют исследования, посвященные поиску оптимальных вариантов сохранения и современного использования дворянских усадеб, Е.Н. Чернявской, Е.В. Полянцева, Н.И. Завьяловой, С.А. Агеева, И.В. Краснобаева.

В целом анализ состояния знаний показал, что сформирована широкая научно-теоретическая база, содержащая информацию об исторических этапах становления усадебной архитектуры, особенностях садово-парковой и ландшафтной составляющей усадебных комплексов. Также стоит отметить значительное количество трудов, посвященных осмыслению необходимости сохранения исторических усадеб и вариантам современного использования для их функционирования. Однако, исследований, направленных на выявление особого типа усадебной застройки – «дальние усадьбы высшей знати», на данный момент не проводилось. Задача выявления подобных усадебных комплексов, изучение их типологических особенностей и закономерностей формирования, разработка алгоритма действий, необходимых для их сохранения, и создание проектных предложений по охранному зонированию и дальнейшей рефункционализации для современных нужд являются наиболее актуальными.

В связи с уникальностью изучаемого типа объектов и быстрыми процессами разрушения элементов, определяющих их типологическую принадлежность, срочное выявление, фиксация и изучение характерных морфологических особенностей и закономерностей формирования необходимо для сохранения и определения возможностей интеграции «дальних усадеб высшей знати» в современную градостроительную и социально-культурную систему Ленинградской и смежных областей.

**Объект исследования** – «дальние усадьбы высшей знати», расположенные на территориях отдаленных уездов исторической Санкт-Петербургской губернии (Гдовского, Лужского, Ямбургского, Новолодожского), а также в южной части Выборгской губернии и северо-западной части Новгородской губернии, созданные до 1917 года.

**Предмет исследования** – характерные типологические особенности и закономерности формирования «дальних усадеб высшей знати», расположенных на территориях отдаленных уездов исторической Санкт-Петербургской губернии, а также в южной части Выборгской губернии и северо-западной части Новгородской губернии, с определением возможных вариантов их сохранения и современного использования.

**Цель исследования** – выделение в отдельный тип объектов «дальних усадеб высшей знати», определение основных векторов в вопросе сохранения и современного использования «дальних усадеб высшей знати» с учетом их историко-морфологических особенностей и закономерностей зарождения и развития, определивших их уникальную историческую и градостроительно-архитектурно-ландшафтную специфику.

**Задачи исследования:**

1. Выявить «дальние усадьбы высшей знати» как проявление социально-культурного развития Санкт-Петербургского общества и рукот-

ворно-ландшафтного преобразования территорий в дальних уездах исторической Санкт-Петербургской губернии.

2. Отметить историческую этапность формирования «дальних усадеб высшей знати».

3. Изучить общие исторические, архитектурно-планировочные, типологические, стилистические, ландшафтно-географические особенности формирования и развития исторической усадебной застройки «дальних усадеб высшей знати».

4. Сформулировать особенности территориального и ландшафтно-географического размещения «дальних усадеб высшей знати».

5. Обозначить основной территориальный вектор формирования исторической усадебной застройки высшей знати на территории дальних уездов, оказавшей влияние на формирование исторической Санкт-Петербургской агломерации.

6. Предложить рекомендации по сохранению и современному использованию «дальних усадеб высшей знати».

#### **Границы исследования:**

*Территориальные:* в административных границах дальних уездов исторической Санкт-Петербургской губернии (Гдовский, Лужский, Ямбургский, Новолодожский уезды) и частично на территории Выборгской и Новгородской губерний.

*Хронологические:* с начала XVIII века до 1917 года (времени публикации «Декрета о земле»).

**Гипотеза исследования.** Необходимость сохранения «дальних усадеб высшей знати», их интеграция в современную социально-культурную и туристическую систему с выбором оптимального варианта приспособления обусловлена их уникальностью как типологической единицы, оказавшей значительное влияние на формирование исторической Санкт-Петербургской агломерации. Определение историко-культурного потенциала объектов и стратегии их сохранения основано на анализе и структуризации обширного архивно-библиографического материала, исторической иконографии и картографии, на материалах натурных обследований.

**Область исследования** соответствует требованиям паспорта научной специальности ВАК 2.1.11. Теория и история архитектуры, реставрация и реконструкция историко-архитектурного наследия, пункту 3 «Предпроектные историко-теоретические и научно-методические концептуальные разработки».

**Теоретическая и практическая значимость работы.** Диссертационная работа дополняет теоретическую базу в области изучения исторической усадебной застройки в дальних уездах Санкт-Петербургской губернии

и сопряженных с ними территорий бывших Выборгской и Новгородской губерний в части выявления значительного количества исторических усадеб, описания их историко-морфологических закономерностей и типологических особенностей формирования, определения их современного актуального состояния на момент исследования. Практическая значимость исследования касается сохранения выявленных объектов с применением рекомендаций как в целом для типологической группы, так и для отдельных усадеб. Материалы исследования также могут быть применены в процессе совершенствования охранного законодательства в части сохранения и адаптации к современному функционированию объектов культурного наследия, удаленных от крупных населенных пунктов. Методика исследования исторической усадебной застройки, апробированная в рамках диссертационной работы, также применима и для других территорий. Обширный систематизированный материал может быть использован в профильных ВУЗах в процессе профессиональной подготовки бакалавров и магистров.

**Методология и методы диссертационного исследования.** Методика исследования включает изучение, анализ и систематизацию натуральных обследований, архивно-библиографического, картографического, иконографического материала, на основании которого были выявлены усадьбы, существовавшие на изучаемой территории. Из общего числа усадеб выделены объекты, принадлежавшие высшим слоям русского дворянства, имеющим ранг не ниже четвертого по табели о рангах. В результате сформированы общие базы данных, содержащие исторические сведения и отражающие современное состояние территорий. Проанализированы архитектурно-планировочные составляющие усадебных комплексов, ландшафтно-географические особенности размещения. Сравнительный метод комплексной оценки изучаемых объектов позволил выявить их характерные черты. Основные методы, применяемые в исследовании, – сравнительно-исторический, графоаналитический, картографический, типологический и визуальный анализ.

**Научная новизна** исследования заключается в следующем:

1. Выделен и подробно исследован новый тип объектов – «дальние усадьбы высшей знати», расположенные на территориях дальних пограничных уездов Санкт-Петербургской губернии (Лужского, Новолодожского, Ямбургского, Гдовского), а также в сопредельных южной части Выборгской губернии и северо-западной части Новгородской губернии. Их суммарное количество составило **148 усадеб (в том числе 83 в Санкт-Петербургской губернии: Ямбургский уезд – 26 усадеб, Гдовский уезд – 15 усадеб, Лужский уезд – 29 усадеб, Новолодожский уезд – 13 усадеб, а также 40 – в Выборгской губернии и 25 – в Новгородской губернии).**



Находясь во владении представителей высших титулов (Великие князья, князья, графы, бароны) и представителей 4 рангов по Табели о рангах (статских, военных сухопутных, военных морских и придворных) Российской империи, они формировались по общим принципам и обладали схожими характеристиками.

2. Предложена хронологическая периодизация формирования исторической усадебной застройки высшей знати на территории дальних уездов Санкт-Петербургской губернии, отражающая социально-культурный процесс формирования, развития и угасания усадебной культуры в России, соответствующая этапам развития Санкт-Петербурга (по С.В. Семенцову), включающая I этап (с 1703 по 1725 гг.), II этап (с 1726 по 1761 гг.), III этап (с 1762 по 1800 гг.), IV этап (с 1801 по 1836 гг.), V этап (с 1837 по 1900 гг.), VI этап (с 1901 по 1916 гг.).

3. Предложена классификация выявленных объектов на основе типологических признаков (исторических, архитектурно-планировочных и характеристик современного состояния), обосновывающая стилевые, композиционные и морфологические отличия «дальних усадеб высшей знати». Планировочно и типологически такие усадьбы отличались от рядовых дворянских имений тем, что имели обширную площадь (средняя площадь усадеб высшей знати в дальних уездах составляла 15–20 га), также в составе комплексов имелось большое количество разнообразных по функциональному назначению служебных и вспомогательных построек (амбары, склады, конюшни, мастерские), обеспечивающих длительное комфортное проживание владельцев и отражающих их социальный статус и амбиции.

4. Выявлена степень влияния исходных ландшафтно-географических условий на общие закономерности формирования композиционно-планировочной структуры усадебных комплексов высшей знати. В зависимости от расположения относительно водных объектов выделены 5 типов усадеб со схожими планировочными характеристиками: приречные (вдоль крупных рек) с открытыми панорамными видами и возвышенным композиционным расположением ядра усадьбы; приречные (у небольших рек, ручьев) с протяженными вытянутыми вдоль реки композиционно-планировочными осями и искусственно преобразованной гидросистемой; приозерные усадьбы (со схожими с приречными композиционно-планировочными принципами формирования); усадьбы, устроенные на рельефе без естественных водных источников в границах комплекса, отличающиеся рукотворно-преобразованным ландшафтом, с искусственно сформированной гидросистемой для создания живописных зон восприятия и устройства садово-парковой зоны; единичные особые по ландшафту усадьбы на берегу заливов (Финского, Выборгского, Беличьего).

5. Определен основной территориальный вектор формирования исторической усадебной застройки высшей знати на территории дальних уездов в юго-восточном направлении, обусловленный историческими, природно-климатическими и территориально-транспортными факторами. «Дальние усадьбы высшей знати» рассмотрены как взаимосвязанная система загородного расселения высших слоев общества, оказавшая влияние на формирование исторической Санкт-Петербургской агломерации, имеющая особый «кустовой» тип взаимного размещения комплексов в виде концентрированных групп вокруг центральных крупных имений на небольшом удалении друг от друга.

6. Предложены рекомендации по сохранению и современному использованию «дальних усадеб высшей знати» с учетом важнейших композиционных и стилистических особенностей объектов данного типа в их исторической среде, в зависимости от актуальной степени сохранности комплексов в целом и их отдельных элементов, правовых аспектов (статуса памятника, утвержденных предметов охраны и охранных зон), градостроительных особенностей и историко-культурной ценности.

**Степень достоверности и апробация результатов** обеспечена обширной углубленной источниковедческой базой диссертации, выполненными комплексными исследованиями, авторскими натурными обследованиями и обоснована применением сравнительно-исторического, историко-картографического, графоаналитического и композиционно-структурного методов.

Основные положения диссертации опубликованы автором в 13 статьях, в том числе, 3 публикации, индексируемые в базе данных Scopus (1 – в соавторстве с С.В. Семенцовым и Е.А. Козыревой, 2 – персональных), 3 статьи – в изданиях, входящих в перечень, утвержденный ВАК при Минобрнауки Российской Федерации. Результаты исследования были представлены на всероссийских и международных научных конференциях. Результаты практической значимости исследования подтверждаются актом о внедрении ООО «НИИПИ СПЕЦРЕСТАВРАЦИЯ» от 25.08.2021.

**Структура и объем работы.** Диссертация состоит из двух томов. *Первый том* (объемом 168 страниц машинописного текста) включает введение, три главы с выводами, заключение, список литературы (из 182 наименований работ российских и зарубежных авторов). *Второй том* (общим объемом 178 страниц) содержит 10 приложений.

*В первом томе во введении* сформулированы объект и предмет исследования, его цели и задачи, обоснована актуальность темы, приведен анализ степени изученности темы диссертационного исследования, обозначена научная новизна и практическая значимость работы.

*В первой главе* «Формирование «дальних усадеб высшей знати» на территории Санкт-Петербургской губернии и сопредельных частей Новгородской и Выборгской губерний» определены типологические признаки, позволяющие отнести объекты усадебной застройки к особому типу объектов культурного наследия, обозначенных как «дальние усадьбы высшей знати»; выявлены все усадьбы высшей знати на исследуемой территории; определены их общие характеристики, определены исторические предпосылки формирования усадебной застройки на территории дальних уездов Санкт-Петербургской губернии; рассмотрены отечественные и международные примеры сохранения и современного использования крупных усадебных комплексов; проанализированы исторические этапы формирования «дальних усадеб высшей знати».

*Во второй главе исследования* «Морфологические и типологические особенности «дальних усадеб высшей знати» выявленные объекты проанализированы по ландшафтно-географическим особенностям размещения, описана взаимосвязь композиционно-планировочных особенностей комплексов от размещения относительно водных объектов и особенностей рельефа, также рассмотрено влияние особенностей ландшафтно-географических районов, на которых устроены усадьбы, на их планировочную структуру. Проведен анализ функционально-планировочных структур усадебных комплексов, основанный на взаимном расположении функциональных зон (ядра, садово-парковой и служебно-хозяйственной зон, прилегающих территорий). Выявлены особенности взаимного расположения «дальних усадеб высшей знати» в общей системе загородного расселения, определен тип «кустового» размещения, характерный для исследуемых объектов. Проанализировано и описано актуальное современное состояние усадебных территорий и объектов, на них расположенных. Предложена классификация «дальних усадеб высшей знати» по критериям, определяющим их типологическую принадлежность (площадь территории усадебного комплекса, количество и функциональное предназначение объектов, расположение относительно природных элементов и транспортной инфраструктуры, композиционно-планировочная и функционально-планировочная структура комплексов, характеристики ее отдельных элементов – ядра, садово-парковой зоны, служебно-хозяйственной зоны, прилегающих территорий, стилистическая принадлежность господского дома и основных построек, степень сохранности, категория охраны).

*В третьей главе* «Предложения по сохранению и современному использованию усадеб высшей знати, расположенных в дальних уездах Санкт-Петербургской губернии» сформулированы общие предложения по стратегии сохранения и современного использования исследуемого

типа объектов с учетом актуальных проблем приспособления и морфологических особенностей объектов. Рассмотрены возможные варианты перепрофилирования исторических усадеб для адаптации к современному использованию. Выделены отдельные объекты, являющиеся центральными именными исторических «кустов» и имеющие различную степень сохранности, для разработки проектных предложений по сохранению и современному использованию. Варианты проектных решений по приспособлению конкретных объектов (усадеб Онег, Рапти, Покровское, Пустомержа, Ала-Кирьола, Лог) размещены в томе 2 «Приложения». *В заключении* представлены основные итоги исследования, предложены основные направления дальнейших исследований в области сохранения и современного использования «дальних усадеб высшей знати».

## **ОСНОВНЫЕ ПОЛОЖЕНИЯ И РЕЗУЛЬТАТЫ ИССЛЕДОВАНИЙ ДИССЕРТАЦИИ, ВЫНОСИМЫЕ НА ЗАЩИТУ**

**1. «Дальние усадьбы высшей знати» как проявление социально-культурного развития Санкт-Петербургского общества и рукотворно-ландшафтного преобразования территорий в дальних уездах исторической Санкт-Петербургской губернии.** Из многочисленного количества исторических загородных дворянских усадеб выделен и подробно исследован новый тип объектов – «дальние усадьбы высшей знати», расположенные на территориях дальних пограничных уездов Санкт-Петербургской губернии (Лужского, Новолодожского, Ямбургского, Гдовского), а также в сопредельных южной части Выборгской губернии и северо-западной части Новгородской губернии. Их суммарное количество составило **148 усадеб (в том числе 83 в Санкт-Петербургской губернии: Ямбургский уезд – 26 усадеб, Гдовский уезд – 15 усадеб, Лужский уезд – 29 усадеб, Новолодожский уезд – 13 усадеб, а также 40 – в Выборгской губернии и 25 – в Новгородской губернии)**. Находясь во владении представителей высших титулов (Великие князья, князья, графы, бароны) и представителей 4 рангов по Табели о рангах (императорская семья, статских, военных сухопутных, военных морских и придворных) Российской империи, они формировались по общим принципам и обладали схожими характеристиками.

**2. Историческая этапность формирования «дальних усадеб высшей знати».** В результате исследования выявлена социально обусловленная тенденция появления нового типа усадебной застройки («дальние

усадьбы высшей знати») в начале XVIII века, интенсивность формирования которой достигла максимума во второй половине XVIII века, после чего постепенное угасание привело к полному завершению в начале XX века. Шесть исторических этапов формирования «дальних усадеб высшей знати» выявлены на основе анализа архивных материалов, библиографических и картографических источников (таблица 1, приложение 1).

**3. Общие исторические, архитектурно-планировочные, типологические, стилистические, ландшафтно-географические особенности формирования и развития исторической усадебной застройки «дальних усадеб высшей знати».** Предложена классификация выявленных объектов на основе типологических признаков (исторических, архитектурно-планировочных и характеристик современного состояния), обосновывающая стилевые, композиционные и морфологические отличия «дальних усадеб высшей знати» от общего ряда усадеб. В том числе: участие именитых зодчих и садовых мастеров в устройстве усадебных комплексов; территориальное расположение (в границах отдаленных уездов Санкт-Петербургской губернии (Лужского, Новолодожского, Ямбургского, Гдовского) и приграничных областях Выборгской и Новгородской губерний); масштабность комплекса (обширная территория, большое количество построек, преимущественно хозяйственного назначения); сложная планировочная структура (трех- или четырехчастная) и особенности размещения усадебного ядра относительно других элементов функционально-планировочной системы комплекса; характер использования (длительное проживание – сезонное или круглогодичное); степень сохранности усадебных комплексов, их изначальной планировочной структуры и отдельных элементов, исторических естественных и преобразованных ландшафтов.

**4. Особенности территориального и ландшафтно-географического размещения «дальних усадеб высшей знати».** Выявлена степень влияния исходных ландшафтно-географических условий на общие закономерности формирования композиционно-планировочной структуры усадебных комплексов высшей знати. В зависимости от расположения относительно водных объектов выделены 5 типов усадеб со схожими планировочными характеристиками: приречные (вдоль крупных рек) с открытыми панорамными видами и возвышенным композиционным расположением ядра усадьбы; приречные (у небольших рек, ручьев) с протяженными вытянутыми вдоль реки композиционно-планировочными осями и искусственно преобразованной гидросистемой; приозерные усадьбы (со схожими с приречными композиционно-планировочными принципами формирования); усадьбы, устроенные на рельефе без естественных водных источников в границах комплекса, отличающиеся рукотворно-преобразованным

ландшафтом, с искусственно созданной гидросистемой для создания живописных зон восприятия и устройства садово-парковой зоны; единичные особые по ландшафту усадьбы на берегу заливов (Финского, Выборгского, Беличьего).

В четырех дальних уездах Санкт-Петербургской губернии (Лужском, Новолодожском, Ямбургском, Гдовском) усадьбы высшей знати располагались не сплошным полем, а образуя вокруг центральных «дальних усадеб высшей знати» «гнезда», «кусты» из более мелких рядовых усадеб. Эти «гнезда» включали отдельные небольшие усадьбы с барскими усадебными домами, конюшнями и парками вокруг, которые отличались меньшими размерами и меньшим разнообразием объектов каждой усадьбы по сравнению с ближними усадьбами высшей знати. При этом, в каждом из таких ареалов, отмечены 1 или 2 центра притяжения. Всего отмечено 9 «кустов»: в Ямбургском уезде – 3 «куста» (2 одноядерных с главными усадьбами Мариенгоф и Пустомержа, 1 двухядерный с центральными имениями Великино и Котлы); в Гдовском уезде – 1 одноядерный «куст» с усадьбой Чернево; в Лужском уезде – 3 «куста» (1 одноядерный с усадьбой Вечаша и 2 двухядерных с главными усадьбами Рапти и Скреблово в центральном «кусте», и Жельцы-Дубки и Перечицы в северном «кусте»); а также в Новолодожском уезде – 2 одноядерных «куста» с центральными усадьбами Сари и Покровское. То есть, в каждом из таких «кустов-усадеб» уже до 1917 г. проявлялись свои главенствующие градостроительно-архитектурные и социальные объекты.

**5. Основной территориальный вектор формирования исторической усадебной застройки высшей знати на территории дальних уездов, оказавшей влияние на формирование исторической Санкт-Петербургской агломерации.** Выявлен основной вектор формирования и развития усадебной застройки в юго-восточном направлении, что обусловлено историческими, природно-климатическими и территориально-транспортными факторами. Наряду с магистралями Санкт-Петербург – Ораниенбаум, Санкт-Петербург – Новгород, Санкт-Петербург – Псков, Санкт-Петербург – Новая Ладога, Санкт-Петербург – Выборг, развитие шло в особенности вдоль главной транспортной магистрали от Санкт-Петербурга – дороги Москва – Санкт-Петербург, созданной в 1705–1715 гг. «Дальние усадьбы высшей знати» рассмотрены как взаимосвязанная система загородного расселения высших слоев общества, оказавшая влияние на формирование исторической Санкт-Петербургской агломерации, имеющая особый «кустовый» тип взаимного размещения комплексов, в виде концентрированных групп вокруг центральных крупных имений на небольшом удалении друг от друга.

«Дальние усадьбы высшей знати» формировались под влиянием ближнего пояса Санкт-Петербургской губернии, вдоль важнейших транспортных и водных артерий. Сами усадьбы и окружавшие их более мелкие имения отличались компактностью, каждый «куст» – более крупными пространственно-ландшафтными размерами, а также большей сложностью функциональной и композиционной структуры (по сравнению с рядовыми дворянскими усадьбами). Такая развитая пространственная система усадеб высшей знати на обширных территориях вокруг Санкт-Петербурга позволяет утверждать, что на протяжении XVIII – начала XX вв. сформировалась вполне упорядоченная сеть усадеб, ставшая фактически особым представительным слоем исторической Санкт-Петербургской агломерации.

#### **6. Рекомендации по сохранению и современному использованию «дальних усадеб высшей знати».**

Ввиду обширности усадебных комплексов и большого количества построек разнообразного функционального назначения и различной степени сохранности, отсутствия корректных охранных зон и предметов охраны, общепринятые методики и рекомендации по сохранению и современному использованию исторических усадеб не применимы, так как практически полностью нивелируют уникальные особенности «дальних усадеб высшей знати». Предложены рекомендации по сохранению и современному использованию «дальних усадеб высшей знати» с учетом важнейших композиционных и стилистических особенностей объектов данного типа в их исторической среде, в зависимости от актуальной степени сохранности комплексов в целом и их отдельных элементов, правовых аспектов (статуса памятника, утвержденных предметов охраны и охранных зон), градостроительных особенностей и историко-культурной ценности.

## **ОБЩИЕ ВЫВОДЫ**

**1. «Дальние усадьбы высшей знати» как проявление социально-культурного развития Санкт-Петербургского общества и рукотворно-ландшафтного преобразования территорий в дальних уездах исторической Санкт-Петербургской губернии.** Из многочисленного количества исторических загородных дворянских усадеб выделен и подробно исследован новый тип объектов – «дальние усадьбы высшей знати», расположенные на территории дальних пограничных уездов Санкт-Петербургской губернии (Лужского, Новолодожского, Ямбургского, Гдовского), а также в южной части Выборгской губернии и северо-западной части Новгородской губернии. Их суммарное количество составило **148 усадеб** из более чем 2000 известных на 1917 г. усадеб в исторической Санкт-Петербургской

губернии (в том числе 83 в Санкт-Петербургской губернии: Ямбургский уезд – 26 усадеб, Гдовский уезд – 15 усадеб, Лужский уезд – 29 усадеб, Новолодожский уезд – 13 усадеб, 40 – в Выборгской губернии и 25 – в Новгородской губернии). Находясь во владении представителей высших титулов (Великие князья, князья, графы, бароны) и представителей 4 рангов по Табели о рангах (статских, военных сухопутных, военных морских и придворных) Российской империи, они формировались по общим принципам и обладали схожими характеристиками.

**2. Историческая этапность формирования «дальних усадеб высшей знати».** В результате исследования выявлена социально обусловленная тенденция появления нового типа усадебной застройки («дальние усадьбы высшей знати») в начале XVIII века, интенсивность формирования которой достигла максимума во второй половине XVIII века, после чего постепенное угасание привело к полному завершению в начале XX века.

**3. Общие исторические, архитектурно-планировочные, типологические, стилистические, ландшафтно-географические особенности формирования и развития исторической усадебной застройки «дальних усадеб высшей знати».** Предложена классификация выявленных объектов на основе типологических признаков, обосновывающая стилиевые, композиционные и морфологические отличия «дальних усадеб высшей знати» от общего ряда усадеб. В том числе: историко-культурные (социальный статус владельцев, участие именитых зодчих и садовых мастеров в устройстве усадебных комплексов); архитектурно-планировочные (площадь территории, количество построек, сложная планировочная структура (трех- или четырехчастная) и характер использования (с учетом длительности проживания – сезонное или круглогодичное); особенности планировочной структуры (взаимное расположение функциональных зон, планировочная структура ядра усадьбы, служебно-хозяйственной и садово-парковой зон), стилистика господского дома, ландшафтно-географические особенности размещения, наличие культовых сооружений и промышленного производства; характеристики современного состояния (степень сохранности, категория охраны, современное функциональное использование, зоны охраны, границы территории, предметы охраны); территориальное расположение (в границах отдаленных уездов Санкт-Петербургской губернии (Лужского, Новолодожского, Ямбургского, Гдовского) и приграничных областях Выборгской и Новгородской губерний).

**4. Особенности территориального и ландшафтно-географического размещения «дальних усадеб высшей знати».** Выявлена степень влияния исходных ландшафтно-географических условий на общие



закономерности формирования композиционно-планировочной структуры усадебных комплексов высшей знати. В зависимости от расположения относительно водных объектов выделены 5 типов усадеб со схожими планировочными характеристиками: приречные (по берегам крупных рек); приречные (на берегах небольших рек или ручьев); приозерные усадьбы; усадьбы, устроенные на рельефе без естественных водных источников в границах комплекса; единичные особые по ландшафту усадьбы на берегу заливов (Финского, Выборгского, Беличьего). В четырех дальних уездах Санкт-Петербургской губернии (Лужском, Новолодожском, Ямбургском, Гдовском) усадьбы высшей знати располагались не сплошным полем, а образуя вокруг себя «гнезда», «кусты» более мелких рядовых усадеб. Эти «гнезда», наряду с усадьбами высшей знати, включали отдельные небольшие усадьбы с господскими домами, конюшнями и небольшими парками вокруг, отличались меньшими размерами и меньшим разнообразием объектов каждой усадьбы, по сравнению с ближними усадьбами высшей знати.

**5. Основной территориальный вектор формирования исторической усадебной застройки высшей знати на территории дальних уездов, оказавшей влияние на формирование исторической Санкт-Петербургской агломерации.** Выявлен основной вектор формирования и развития усадебной застройки в юго-восточном направлении, что обусловлено историческими, природно-климатическими и территориально-транспортными факторами. «Дальние усадьбы высшей знати» рассмотрены как единая система расселения высших слоев общества, включающая особый «кустовой» тип взаимного размещения комплексов, в виде концентрированных групп вокруг центральных крупных имений на небольшом удалении друг от друга.

**6. Рекомендации по сохранению и современному использованию «дальних усадеб высшей знати».** Предложены рекомендации по сохранению и современному использованию «дальних усадеб высшей знати» с учетом важнейших композиционных и стилистических особенностей объектов данного типа в их исторической среде, в зависимости от актуальной степени сохранности комплексов в целом и их отдельных элементов, правовых аспектов (статуса памятника, утвержденных предметов охраны и охранных зон), градостроительных особенностей и историко-культурной ценности. Разработаны конкретные предложения по сохранению и современному использованию для полностью утраченной усадьбы Онег; частично утраченных усадеб Рапти, Покровское, Пустомержа, Ала-Кирьола; сохранившейся в удовлетворительном состоянии усадьбы Лог (Лосицы).

## **ЗАКЛЮЧЕНИЕ**

Диссертационное исследование показало, что в настоящее время проблема сохранения наследия «дальних усадеб высшей знати» является особо актуальной, в связи со стремительной утратой ландшафтных, архитектурных и планировочных составляющих комплексов. На сегодняшний день значительная часть исследуемых усадеб находится в явно неудовлетворительном состоянии, функционально не используется, целостность и планировочная структура садово-парковых комплексов нарушена. Недостаточная изученность и высокая степень утраты «дальних усадеб высшей знати», ввиду отдаленного размещения от Санкт-Петербурга, обширности территорий и уникального историко-художественного качества единых в прошлом ансамблей, требует особого методологического подхода, позволяющего выявлять, фиксировать, изучать и систематизировать сведения об этих уникальных объектах, закреплять сохранившиеся аутентичные элементы путем составления корректных предметов охраны и формирования зон охраны, а также разработки проектов современного использования с учетом общих рекомендаций для выделенной типологической группы и индивидуальных особенностей каждой усадьбы

Предложенный в исследовании алгоритм выявления усадеб высшей знати, поэтапного изучения с выделением характерных морфологических особенностей может быть применен в дальнейшей работе, направленной на сохранение объектов данной типологической группы за территориальными границами настоящего исследования. Сформулированные рекомендации по современному использованию объектов выявленного типа могут быть адаптированы для усадеб высшей знати, расположенных в других регионах, что позволит сохранить материальную и нематериальную культурную и образную составляющую усадебной культуры, транслируя населению социальную, градостроительную, историко-культурную ценность исторических усадеб.

## **ОСНОВНЫЕ НАУЧНЫЕ ПУБЛИКАЦИИ ПО ТЕМЕ ДИССЕРТАЦИОННОГО ИССЛЕДОВАНИЯ**

Основные положения диссертации опубликованы автором в 13 статьях, в том числе, 3 статьи в изданиях, входящих в перечень, утвержденный ВАК при Минобрнауки Российской Федерации, 3 публикации, индексируемые в базе данных Scopus (1 – в соавторстве, 2 – персональных).

**Публикации в периодических научных изданиях,  
рекомендованных ВАК РФ:**

1. Шуваева, Е.Ю. Формирование загородной усадебной застройки XVIII – начала XX вв. на примере Гатчинского района Ленинградской области / Е.Ю. Шуваева // Вестник БГТУ им. В. Г. Шухова. – 2019. – №12. – С. 85–93.
2. Шуваева, Е.Ю. Особенности формирования дальних усадеб высшей знати на территории Ямбургского уезда Санкт-Петербургской губернии / Е.Ю. Шуваева // Вестник БГТУ им. В.Г. Шухова. – 2021. – №3. – С. 87–96.
3. Шуваева, Е.Ю. Композиционно-планировочные особенности усадеб высшей знати, расположенных в дальних уездах Санкт-Петербургской губернии / Е.Ю. Шуваева // Урбанистика. – 2021. – № 4. – С. 20–34.

**В журналах, индексируемых международной системой цитирования  
Scopus и Web of Science:**

4. Shuvaeva, E.Yu. Estates of the highest nobility of the St. Petersburg province as a special spatial structure of the historical St. Petersburg agglomeration / S. V. Sementsov, E.A. Kozyreva, E.Y. Shuvaeva // International Conference on Civil, Architectural and Environmental sciences and Technologies (CAEST 2019): Materials Science and Engineering. – Samara State Technical University. – Samara, 2020. – Volume 775. – P. 012073.
5. Shuvaeva, E.Yu. Developmental peculiarities of nobles' estates on the territories of distant uyezds in St. Petersburg province / E.Yu. Shuvaeva // Topical Problems of Green Architecture, Civil and Environmental Engineering (TPACEE 2019): E3S Web of Conferences. – Moscow, 2020. – Volume 164.
6. Shuvaeva, E.Yu. Special features of Gryzlov-Obolensky «Pustomerzha» estate in Yamburg uyezd of Saint Petersburg governorate / E. Y. Shuvaeva // Contemporary Problems of Architecture and Construction. – CRC Press/Balkema, 2021. – P. 78–81.

**Публикации в других изданиях:**

7. Шуваева, Е.Ю. Сохранение исторической планировочной структуры усадебных комплексов и их интеграция в современную планировку поселений (на примере усадьбы Суйда в Гатчинском районе Ленинградской области) / Е.Ю. Шуваева // Национальная конференция с международным участием «Международная научно-техническая конференция молодых ученых БГТУ им. В.Г. Шухова»: сборник материалов конференции. – 2019. – С. 663–670.
8. Shuvaeva, E.Yu. Specific features of manors of nobility in remote uyezds of Saint Petersburg Governorate (through example of Luzhsky Uyezd) / E.Yu. Shuvaeva // Reconstruction and Restoration of Architectural Heritage. – Balkema, 2020.
9. Shuvaeva, E.Yu. Peculiarities of organization distant country estates of high society on the territory of Novoladozhskiy uyezd in Saint Petersburg district / E.Yu. Shuvaeva // RRAH 2021. – CRC Press/Balkema, 2021.

## ПРИЛОЖЕНИЕ

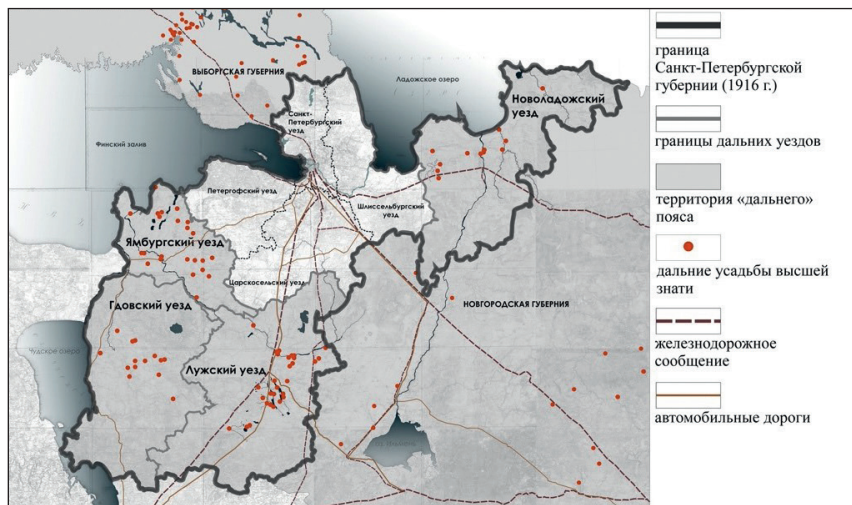


Рисунок 1. Схема размещения «дальних усадеб высшей знати»  
(разработана Е.Ю. Шуваевой)

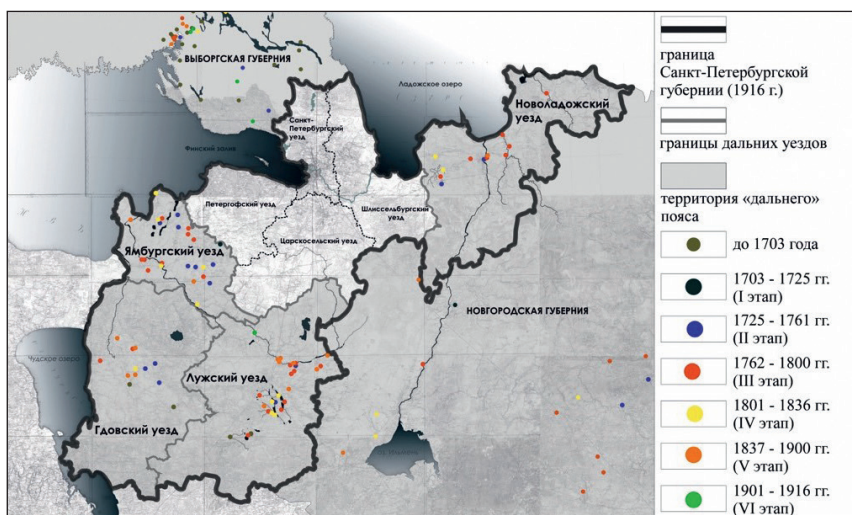


Рисунок 2. Схема поэтапного формирования «дальних усадеб высшей знати»  
(разработана Е.Ю. Шуваевой)

Таблица 1. Количество усадеб высшей знати, сформированных на территории дальних уездов Санкт-Петербургской губернии и сопредельных частей Новгородской и Выборгской губерний в каждом из рассматриваемых этапов

Территориальные границы	Этап формирования							Всего усадеб
	до 1703 г.	I этап (1703 – 1725 гг.)	II этап (1726 – 1761 гг.)	III этап (1762 – 1800 гг.)	IV этап (1801 – 1836 гг.)	V этап (1837 – 1900 гг.)	VI этап (1901 – 1916 гг.)	
Лужский уезд	2	2	2	10	4	8	1	29
Новоладожский уезд	0	0	2	8	2	1	0	13
Ямбургский уезд	0	2	7	10	5	2	0	26
Гдовский уезд	2	2	3	3	1	4	0	15
Северо-западная часть Новгородской губернии	1	0	3	14	3	3	1	25
Южная часть Выборгской губернии	20	4	3	4	2	3	4	40
Всего усадеб в рассматриваемый период	25 (17%)	10 (7%)	20 (13%)	49 (34%)	17 (11%)	21 (14%)	6 (4%)	148 (100%)

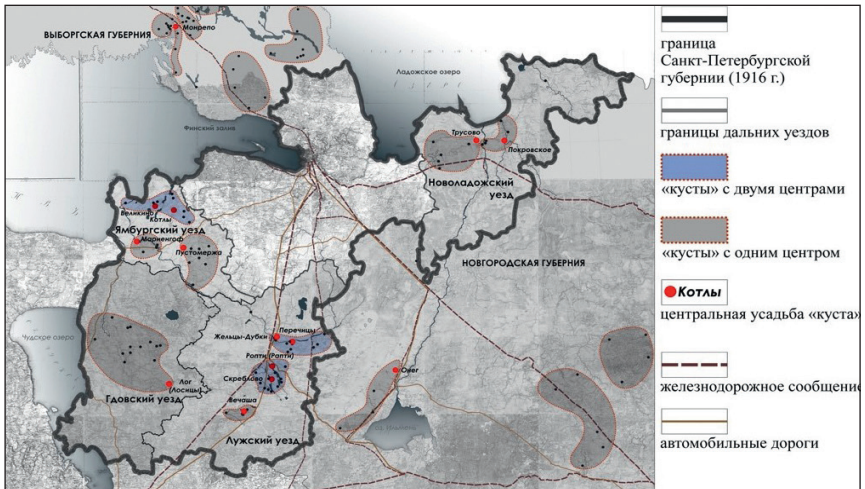


Рисунок 3. Схема «кустового» размещения «дальних усадеб высшей знати» (разработана Е.Ю. Шуваевой)

---

Компьютерная верстка *М. В. Смирновой*

Подписано к печати 15.03.2022. Формат 60×84  $\frac{1}{16}$ . Бумага офсетная.

Усл. печ. л. 1,28. Тираж 120 экз. Заказ 17.

Санкт-Петербургский государственный архитектурно-строительный университет.  
190005, Санкт-Петербург, 2-я Красноармейская, д. 4.

Отпечатано на МФУ. 198095, Санкт-Петербург, ул. Розенштейна, д. 32, лит. А.