

*На правах рукописи*



**Дубровина Наталья Павловна**

**УТОЧНЕНИЕ ПРЕДМЕТОВ ОХРАНЫ  
ДОМОВ И ДВОРЦОВ КУЛЬТУРЫ  
ЛЕНИНГРАДА 1920–1930-Х ГОДОВ**

Специальность 2.1.11. «Теория и история архитектуры,  
реставрация и реконструкция историко-архитектурного  
наследия»

**АВТОРЕФЕРАТ**  
диссертации на соискание ученой степени  
кандидата архитектуры

Санкт-Петербург – 2021

Работа выполнена в федеральном государственном бюджетном образовательном учреждении высшего образования «Санкт-Петербургский государственный архитектурно-строительный университет».

Научный руководитель: доктор архитектуры, доцент  
**Семенов Сергей Владимирович.**

Официальные оппоненты: **Никитин Юрий Анатольевич,**  
доктор архитектуры, доцент  
ФГБОУ ВО «Петербургский государственный университет путей сообщения Императора Александра I», кафедра «Строительные конструкции, здания и сооружения», профессор;

**Смирнов Леонид Николаевич,**  
кандидат архитектуры, профессор  
ФГБОУ ВО «Уральский государственный архитектурно-художественный университет», кафедра «Экономика проектирования и архитектурно-строительная экология», профессор.

Ведущая организация: ФГБОУ ВО «Самарский государственный технический университет».

Защита диссертации состоится 8 декабря 2021 года в 14.00 на заседании диссертационного совета 24.2.380.02 при ФГБОУ ВО «Санкт-Петербургский государственный архитектурно-строительный университет» по адресу: 190005, Санкт-Петербург, 2-я Красноармейская ул., 4, ауд. 505-А. Тел./Факс: (812) 316-58-73; E-mail: rector@spbgasu.ru.

С диссертацией можно ознакомиться в библиотеке ФГБОУ ВО «Санкт-Петербургский государственный архитектурно-строительный университет» и на сайте: <http://dis.spbgasu.ru/specialtys/personal/dubrovina-natalya-pavlovna>

Автореферат разослан 20 октября 2021 года.

Учёный секретарь  
диссертационного совета



Ф. В. Перов

# 1. ОБЩАЯ ХАРАКТЕРИСТИКА РАБОТЫ

## **Актуальность темы**

В 1920–1930-х годах в Ленинграде (современном Санкт-Петербурге) было возведено более тысячи объектов гражданского строительства, в том числе в стиле «конструктивизм». На сегодняшний день сохранилось менее 200 «конструктивистских» зданий и комплексов. Среди утраченных объектов можно выделить более двадцати особо крупных «конструктивистских» зданий и комплексов, например Дворец культуры Союза кожевников им. Капранова (арх. М. С. Рейзман и др.), Крестовский жилмассив (арх. В. Д. Дмитриевский и др.), Жилой дом «Тахитектон» (арх. И. В. Рянгин и др.), жилмассив завода «Электросила» (арх. Г. А. Симонов и др.), комплекс построек стадиона им. С. М. Кирова (арх. А. С. Никольский и др.). В аварийном состоянии находятся такие уникальные объекты, как Дворец культуры им. С. М. Кирова (арх. Н. А. Троцкий, С. Н. Козак, Е. А. Ильин), Ушаковские бани «Гигант» (арх. А. С. Никольский, В. М. Гальперин, А. В. Крестин), водонапорная башня и канатный цех завода «Красный гвоздильщик» (арх. Я. Г. Чернихов), Кондратьевский жилмассив (арх. Г. А. Симонов и др.).

Актуальность работы обусловлена задачами сохранения этого наследия, чаще всего находящегося в неудовлетворительном состоянии.

С учетом явного общественного внимания к зданиям и комплексам эпохи «конструктивизма», к неудовлетворительному техническому и функциональному состоянию большинства «конструктивистских» памятников, появляются первые примеры комплексных реставрационных работ на таких зданиях. Но результат многих из них нельзя еще назвать удовлетворительным, за исключением отдельных случаев, например реставрации дома Наркомфина архитектора М. Гинзбурга (1928–1930 гг.) в Москве. Опыт отечественной школы реставрации для объектов культурного наследия XX века насчитывает всего несколько десятилетий. По сравнению с принципами классической реставрации «новое наследие» требует формирования особой методологии исследования и технологии реставрации.

## **Степень разработанности темы исследования**

Теоретической основой диссертации стали статьи и научные исследования в области архитектуры, объемно-пространственных и планировочных решений, конструкций, строительных материалов, цветоведения, психологии, а также конкурсные проекты, созданные архитекторами и искусствоведами в исследуемый период, – работы Б. Арватова, Г. Бархина, Л. и А. Весниных, М. Гинзбурга, Н. Докучаева, Н. Ладовского, М. Матюшина, Н. Милютина, А. Некрасова П. Новицкого, Р. Хигера, Я. Чернихова, А. Щусева и др. Богатый иконографический материал, описания современников содержат периодические издания первой трети XX века – журналы «Современная архитектура», «Зодчий», «Советская архитектура», «Строительство Москвы»,

«Строительная промышленность», «Ежегодник общества архитекторов-художников», «Архитектура Ленинграда», – отражающие тенденции развития архитектуры тех десятилетий.

Библиография работ российских и зарубежных ученых по архитектурным течениям первой трети XX века довольно обширна. Труды И. О. Адамова, И. Д. Белогорцева, Ю. П. Волчка, А. Г. Габричевского, М. Т. Глебовной, Г. Горвиц, К. Грэй, А. Заливако, А. В. Долгова, С. С. Духанова, А. В. Иконникова, В. Квилечи, А. Коппа, К. Кук, М. Г. Мееровича, Е. Овсянниковой, А. В. Рябушина, Н. С. Сапрыкиной, А. Н. Селивановой, А. А. Стригалева, С. О. Хан-Магомедова, Н. Ф. Хомутецкого и других направлены на формирование информационного фонда и изучение архитектуры и градостроительства городов СССР первой трети XX века, биографий советских архитекторов, развития архитектурных школ и обществ.

Работы Т. А. Славиной, Б. М. Кирикова, М. С. Штиглиц, С. В. Семенцова, А. Г. Вайтенса, Р. Даянова посвящены градостроительству и архитектуре Ленинграда исследуемого периода, в том числе отдельным памятникам архитектурного «авангарда».

На разработку научно-методического обеспечения охраны объектов культурного наследия, в том числе методик определения предмета охраны, проведения историко-культурной экспертизы, направлены труды Т. А. Славиной, С. В. Семенцова, А. В. Михайлова и др.

Терминология новаторских направлений искусства (в том числе архитектуры) тех времен обсуждается в исследованиях С. О. Хан-Магомедова, А. В. Крусанова, А. Гана, Т. В. Горячевой и др. В данной работе термин «конструктивизм» применяется в соответствии с терминологией, предложенной Б. М. Кириковым, как общее понятие, объединяющее все авангардные архитектурные течения Ленинграда 1920–1930-х годов.

Наряду с этим стоит отметить недостаточную изученность архитектуры «конструктивизма» Ленинграда. Например, Дома и Дворцы культуры, являющиеся новым и уникальным типом зданий в зодчестве тех времен, включаются в общие перечни памятников архитектурного авангарда, и для них составляются предметы охраны, но достаточно кратко, без выявления их уникальных градостроительно-архитектурных и социокультурных особенностей.

**Объект исследования** – Дома и Дворцы культуры Ленинграда 1920–1930-х годов как объекты градостроительно-архитектурного и культурного наследия.

**Предмет исследования** – градостроительные, объемно-пространственные, архитектурно-художественные характеристики Домов и Дворцов культуры, подлежащие включению в предмет охраны на градостроительном и объектном уровнях.

**Цель исследования** – уточнить предметы охраны Домов и Дворцов культуры Ленинграда как уникальных образцов архитектуры 1920–1930-х годов на объектном и градостроительном уровнях.

### **Задачи исследования:**

1. Выявить перечень Домов и Дворцов культуры, построенных на территории Ленинграда в 1920–1930-х годах, в том числе утраченных; предложить классификацию всех осуществленных Домов и Дворцов культуры по основным градостроительным, архитектурно-художественным и общекультурным особенностям для определения ценностных характеристик.

2. Проанализировать современное состояние «конструктивистских» Домов и Дворцов культуры Ленинграда; определить основные проблемы их использования, содержания и государственной охраны.

3. Провести анализ действующих в настоящее время предметов охраны Домов и Дворцов культуры Ленинграда первой трети XX века.

4. Уточнить градостроительные, конструктивные, архитектурно-художественные особенности исследуемых Домов и Дворцов культуры, восполнить пробелы в изучении данного типа построек.

5. Изучить отечественный и зарубежный опыт реставрации и реконструкции общественных зданий как архитектурного наследия первой трети XX века.

6. Разработать предложения по оптимальному использованию Домов и Дворцов культуры 1920–1930-х годов.

7. Сформировать и/или дополнить на основе полученных данных и результатов методiku уточнения предмета охраны любого из Домов и Дворцов культуры Санкт-Петербурга – Ленинграда первой трети XX века как основного документа, регулирующего работы, проводимые с объектами культурного наследия.

8. Сформулировать в соответствии с данной методикой предложения по совершенствованию существующих в настоящее время предметов охраны семи Домов и Дворцов культуры.

### **Границы исследования**

*Территориальные:* административные границы Ленинграда, сформировавшиеся к концу 1930-х годов.

*Хронологические:* от 1925 (дата проведения закрытого конкурса проектов первого в Ленинграде Дворца культуры – Дворца культуры им. А. М. Горького) до 1939 года (окончание строительства Дворца культуры работников связи).

Среди всех осуществленных и запроектированных в 1920-х – 1930-х годах Домов и Дворцов культуры на территории Ленинграда, выявленных на первом этапе работы (23 объекта), были исключены нереализованные (3 объекта), утраченные (4 объекта), Дома и Дворцы культуры, являющиеся результатом перестройки существующих зданий (4 объекта), являющиеся фрагментами производственных зданий (2 объекта), выстроенные в формах «сталинского неоклассицизма» (2 объекта), перестроенные (1 объект). Таким образом, из общего списка выбрано семь сохранившихся Домов и Дворцов культуры, которые представляют собой наиболее полно сформировавшиеся примеры построек этого

типа. Эти объекты были исследованы детально, и к ним применена методика углубленного историко-архивного и натурного изучения с уточнением предмета охраны.

### **Гипотеза исследования**

Практические реализации (архитектурные проекты и осуществленные строительством здания), их анализ и постепенное совершенствование архитектурных и градостроительных решений Домов и Дворцов культуры привели к формированию особенно важной градостроительной роли таких объектов в застройке Ленинграда. Одна из важнейших особенностей ленинградских Домов и Дворцов культуры 1920–30-х годов как градостроительных объектов – Дворец культуры является неотъемлемой частью центра нового (на момент строительства) района города.

### **Научная новизна** исследования заключается в следующем:

1. Подробно исследованы памятники архитектуры «конструктивизма» Ленинграда новой для города функции – Дом и Дворец культуры, впервые составлен *полный перечень из 23 Домов и Дворцов культуры* (включая не реализованные и неосуществленные строительством) на территории Ленинграда в 1920–1930-х годах, предложена классификация всех Домов и Дворцов культуры по основным градостроительным, архитектурно-художественным и общекультурным особенностям.

На основании этого выявлены и определены:

– общий перечень Домов и Дворцов культуры в Петрограде – Ленинграде из 23 объектов в разной стадии проектных разработок и практической реализации, а также перечень Домов и Дворцов культуры из семи объектов, представляющих собой наиболее сформировавшиеся примеры построек такого типа;

– роль Домов и Дворцов культуры в застройке Петрограда – Ленинграда тех времен;

– их социальная, культурная значимость (на момент строительства и в настоящее время);

– основные типы объемно-планировочного решения специализированных Домов и Дворцов культуры.

2. Сформулированы *современные проблемы* сохранения и использования Домов и Дворцов культуры на территории современного Санкт-Петербурга:

– изменение исторического функционального назначения в процессе эксплуатации, влияние функционального назначения основных помещений и здания в целом на важнейшие градостроительные, объемно-планировочные, архитектурно-художественные особенности Домов и Дворцов культуры;

– современный результат применения при строительстве некачественных материалов и технологий, что в процессе эксплуатации привело к аварийности некоторых объектов;

– неполнота некоторых областей системы государственной охраны наследия, включая деятельность, направленную на сохранение, поддержание и успешное функционирование зданий дворцов культуры (в том числе методика составления предмета охраны);

– недостаточно четко сформулированные требования к содержанию и использованию объектов культурного наследия.

3. Выявлена историческая градостроительная роль Домов и Дворцов культуры как частей градостроительных ансамблей в системе композиционно-пространственного каркаса города и/или элементов архитектурно-градостроительных комплексов зданий районного уровня (значения). Исследование показало, что к 1920-м годам в Ленинграде активно прорабатывалась тема создания системы районных центров, которая была реализована не в полной мере. Специализированные Дома и Дворцы культуры проектировались как важнейшие части архитектурно-градостроительного ансамбля или комплекса зданий, формирующих центры новых районов города.

4. Проведен анализ существующих предметов охраны и охранного зонирования семи ленинградских Домов и Дворцов культуры архитектуры «конструктивизма». Сделан вывод о том, что существующие предметы охраны и охранное зонирование не в полной мере отражают выявленные в данном исследовании важнейшие характеристики Домов и Дворцов культуры, такие как:

- градостроительная значимость;
- объемно-планировочное решение, выстроенное по принципу «перетекающего пространства»;
- архитектурно-художественное решение интерьеров;
- функциональное назначение помещений.

5. Впервые предложено определять предмет охраны для всех Домов и Дворцов культуры на градостроительном и объектном уровнях, включать в предмет охраны как материальные составляющие, так и нематериальные (градостроительная роль, функциональное назначение некоторых помещений, в отдельных случаях – нереализованные проектные решения).

6. Изучены и введены в научный оборот материалы коллекций архивов Санкт-Петербурга и Москвы: архивов ОАО «ЛЕННИИПРОЕКТ», Центрального государственного архива литературы и искусства Санкт-Петербурга (ЦГАЛИ СПб), Центрального государственного архива кинофотофонодокументов Санкт-Петербурга (ЦГАКФФД СПб), Центрального государственного архива научно-технической документации Санкт-Петербурга (ЦГАНТД СПб), Государственного музея истории Санкт-Петербурга, Государственного музея архитектуры имени А. В. Щусева; изучена проектная и строительная история семи ленинградских Домов и Дворцов культуры архитектуры «конструктивизма». Детально исследованы *этапы их проектирования и строительства на градостроительном и объектном уровнях.*

Изучены проектные генеральные планы, что позволило доказать градостроительную значимость исследуемых объектов. Анализ архивной проектной

документации позволил выявить некоторые уникальные и особенно ценные поздние и неосуществленные элементы зданий, ныне не являющиеся предметом охраны (например, башня и пристройки 1960-х годов Дворца культуры им. Ленсовета). Иконографический материал, впервые введенный в научный оборот, позволяет сделать выводы о первоначальном архитектурно-художественном решении интерьеров некоторых объектов (например, Дворец культуры им. И. И. Газа, Дом культуры текстильщиков), на основании чего возможно пересмотреть или дополнить существующие предметы охраны для этих объектов.

7. Предложена методика уточнения предметов охраны для Домов и Дворцов культуры Санкт-Петербурга – основного документа, фиксирующего все ценностные характеристики объекта культурного наследия, подлежащие сохранению (воссозданию) при его реставрации и приспособлении. В соответствии с данной методикой в существующую структуру предмета охраны предложено внедрение разделов и подразделов:

- градостроительное значение Домов и Дворцов культуры;
- элементы, имеющие мемориальную ценность;
- для раздела «Декоративно-художественное решение интерьеров» вводится принцип определения зон с особыми режимами охраны, что позволит обеспечить более целостный, всеобъемлющий подход к сохранению объектов;
- в предмет охраны предлагается включить функциональное назначение некоторых помещений.

8. Предложенная методика применена к существующим предметам охраны для семи Домов и Дворцов культуры Ленинграда архитектуры «конструктивизма», сформулированы предложения по их дополнению и совершенствованию.

**Область исследования** соответствует требованиям паспорта научной специальности ВАК 2.1.11 «Теория и история архитектуры, реставрация и реконструкция историко-архитектурного наследия», пункту 3 «Предпроектные историко-теоретические и научно-методические концептуальные разработки».

### **Теоретическая и практическая значимость работы**

Данное диссертационное исследование восполняет некоторые пробелы в изучении архитектуры и градостроительства Ленинграда (современного Санкт-Петербурга) 1920–1930-х годов, такие как закономерности территориального размещения Домов и Дворцов культуры, этапы проектирования и строительства, последующие осуществленные и нереализованные проекты реконструкций и др.

Практическая значимость работы касается сохранения наследия архитектуры «конструктивизма». Предложенные принципы анализа и описания архитектурного наследия 1920–1930-х годов могут применяться при разработке принципов охраны, а также при создании проектов реставрации и приспособ-



ления Домов и Дворцов культуры Санкт-Петербурга и других городов. Материалы исследовательской работы могут быть использованы и в учебных курсах по истории архитектуры и градостроительства СССР и Ленинграда.

### **Методология и методы диссертационного исследования**

В диссертационной работе используются методы комплексного всестороннего изучения архитектурного наследия 1920–1930-х годов, Домов и Дворцов культуры Ленинграда (современного Санкт-Петербурга):

– изучение архивных и опубликованных научных, библиографических и иконографических источников по теме исследования;

– анализ существующих охранных обязательств и актов государственной историко-культурной экспертизы;

– натурное обследование Домов и Дворцов культуры Ленинграда (современного Санкт-Петербурга) и Москвы с фотофиксацией с целью изучения современного состояния зданий, их современной функционально-планировочной структуры, степени сохранности аутентичных элементов зданий, сложившейся современной градостроительной ситуации;

– камеральная обработка выполненных исследований с составлением подробных графических моделей для семи объектов, где отражены все имеющиеся исторические данные, правовые обязательства, результаты натуральных обследований;

– проведение экспертной оценки архитектурных, градостроительных, культурных, социально-экономических особенностей Домов и Дворцов культуры Ленинграда и сопоставление полученных результатов с имеющимися на сегодняшний день охранными обязательствами и предметами охраны.

### **Степень достоверности и апробация результатов**

Степень достоверности результатов исследований обеспечена углубленной источниковедческой базой диссертации, проведенными комплексными исследованиями, а также обширными натурными обследованиями изучаемых Домов и Дворцов культуры.

Основные положения научно-исследовательской работы представлены в 11 публикациях, среди которых четыре статьи в научных изданиях, включенных в перечень ВАК при Минобрнауки Российской Федерации. Результаты диссертационного исследования были представлены на шести международных и российских научно-практических конференциях. Результаты данного исследования и авторские наработки использованы при разработке проекта реставрации Дворца культуры завода им. Лихачева в Москве (ОП ООО «НПРФ «Ярканон», 2014–2015 гг.).

### **Структура и объем работы**

Диссертация состоит из двух томов. *Первый том* (объемом 166 страниц машинописного текста) включает введение, три главы с выводами,

заключение, список литературы (из 110 наименований работ российских и зарубежных авторов). *Второй том* общим объемом 375 страниц содержит девять приложений. В приложениях А–Ж представлен материал по семи Домам и Дворцам культуры. Для каждого объекта специализированное приложение включает следующие разделы: историко-культурные опорные планы на градостроительном и объектном уровнях (авторские схемы), комплект исторической иконографии, графический анализ существующих и предлагаемых предметов охраны (авторские схемы), уточненный предмет охраны (полный текст). В приложениях И и К представлен графический материал, связанный с территориальным размещением объектов архитектуры «конструктивизма», Домов и Дворцов культуры, анализ существующего охранного зонирования. Том 2 содержит 321 иллюстрацию, в том числе 78 авторских схем.

В *первом томе во введении* формулируются предмет, объект исследования, его цель и задачи. Обозначена актуальность выбранной темы исследования по составлению предметов охраны для Домов и Дворцов культуры Ленинграда 1920–1930-х годов, определена научная новизна работы.

В *первой главе* «Теоретические предпосылки формирования методики сохранения и использования Домов и Дворцов культуры Ленинграда» выявлены все сохранившиеся памятники архитектуры авангарда на территории современного Санкт-Петербурга; рассмотрены все осуществленные строительством Дома и Дворцы культуры; определены их отличительные особенности, современное состояние, вопросы государственной охраны историко-культурного наследия; рассмотрен отечественный и зарубежный опыт реставрации и реконструкции наследия XX века; уточнены основные проблемы в данной области.

В *второй главе* исследования «Комплексный анализ градостроительных, объемно-пространственных, стилистических особенностей Домов и Дворцов культуры Ленинграда» наиболее подробно рассмотрены выбранные для дальнейшего изучения семь Домов и Дворцов культуры Ленинграда архитектуры «конструктивизма». Структура второй главы позволяет исследовать все выбранные объекты по следующим направлениям: градостроительная роль, архитектурно-художественные особенности, история проектирования и строительства, современное состояние. Во второй главе подробно рассмотрены Дома и Дворцы культуры Петроградского, Василеостровского, Московско-Нарвского, Володарского районов<sup>1</sup> архитектуры «конструктивизма»: Дворец культуры им. Ленсовета, Дворец культуры им. С. М. Кирова, Дворец культуры им. А. М. Горького, Дом культуры им. Ильича, Дворец культуры им. И. И. Газа, Дворец культуры им. Н. К. Крупской, Дворец культуры им. В. И. Ленина завода «Большевик».

---

<sup>1</sup> В соответствии с районированием Петрограда – Ленинграда к 1925 г.

В *третьей главе* «Существующие и предлагаемые предметы охраны Домов и Дворцов культуры Ленинграда начала XX века» проведен анализ на градостроительном и объектном уровнях существующих предметов охраны изучаемых объектов, выявлены проблемы их реализации. На основе выводов, сформулированных в 1-й и 2-й главах данного исследования, выдвигаются комплексные предложения по уточнению предметов охраны Домов и Дворцов культуры Ленинграда архитектуры «конструктивизма» и намечаются методические подходы к уточнению их историко-культурных, объемно-планировочных, конструктивных, функциональных, стилистических особенностей. Затем сформулированы уточнения к предметам охраны для изученных объектов и даны краткие пояснения. Полный текст уточненных предметов охраны размещен в *томе 2 «Приложения»*.

В *заключении* представлены основные итоги исследования, даны предложения о возможных направлениях дальнейших исследований в области сохранения архитектурного наследия XX века.

## **II. ОСНОВНЫЕ ПОЛОЖЕНИЯ И РЕЗУЛЬТАТЫ ИССЛЕДОВАНИЙ ДИССЕРТАЦИИ, ВЫНОСИМЫЕ НА ЗАЩИТУ**

**1. Подробно исследованы памятники архитектуры «конструктивизма» Ленинграда новой для города функции – Дом и Дворец культуры, впервые составлен полный перечень из 23 Домов и Дворцов культуры (включая первоначально предусмотренные к проектированию, нереализованные, частично возведенные и осуществленные строительством) на территории Ленинграда в 1920–1930-х годах, предложена классификация всех осуществленных Домов и Дворцов культуры по основным градостроительным, архитектурно-художественным и общекультурным особенностям (рисунок 1).**

Сопоставление территориального размещения Домов и Дворцов культуры с генеральными планами Ленинграда позволило выявить те объекты, которые согласно первоначальной идее авторов имели важное, ответственное градостроительное положение. Выявлены объекты, имевшие на момент строительства важнейшее культурное значение в масштабах не только Ленинграда, но и Советского Союза в целом (например, Дворец культуры им. А. М. Горького – первый в стране специализированный Дворец культуры, Дворец культуры им. С. М. Кирова – крупнейший в стране).

Классификация всех Домов и Дворцов культуры исследуемого периода позволила выявить два основных типа объемно-планировочного решения специализированных Домов и Дворцов культуры, которые не могли быть реализованы в полной мере при внедрении Домов культуры в существующую застройку.



Рисунок 1 – Классификация Домов и Дворцов культуры Ленинграда 1920–1930-х годов

В результате составлен перечень Домов и Дворцов культуры из семи объектов, которые обладают всеми выявленными уникальными особенностями, характерными для построек такого типа, включающий: Дворец культуры им. С. М. Кирова (в Василеостровском районе), Дворец культуры им. Ленсовета (в Петроградском районе), Дворец культуры им. А. М. Горького и Дворец культуры им. И. И. Газа (в Кировском районе), Дом культуры им. Ильича (в Московском районе), Дворец культуры им. В. И. Ленина завода «Большевик» и Дом культуры текстильщиков (в Невском районе). К перечисленным объектам применена методика углубленного историко-архивного и натурного изучения с уточнением предмета охраны.

## 2. Сформулированы современные проблемы сохранения и использования Домов и Дворцов культуры на территории современного Санкт-Петербурга:

- изменение исторического функционального назначения в процессе эксплуатации, влияние функционального назначения основных помещений и здания в целом на важнейшие градостроительные, объемно-планировочные, архитектурно-художественные особенности Домов и Дворцов культуры;
- современный результат применения при строительстве некачественных материалов и технологий, что в процессе эксплуатации привело к аварийности некоторых объектов;
- неполнота некоторых разделов системы государственной охраны наследия, включая деятельность, направленную на сохранение, поддержание и успешное функционирование зданий дворцов культуры;

– недостаточно четко сформулированные на законодательном уровне и в системе эксплуатации требования к содержанию и использованию объектов культурного наследия.

Тема материалов и технологий, применяемых при строительстве Домов и Дворцов культуры, требует специального профессионального подхода, возможности проведения натурных технических экспертиз и лабораторных исследований и испытаний, а также беспрепятственного доступа к конструкциям здания. Подробное изучение социально-экономических проблем, связанных с функционированием Домов и Дворцов культуры в разные периоды существования, также имеет направленность, лишь косвенно связанную с архитектурой.

Перечисленные проблемы кратко обозначены в данном исследовании, более подробно изучена *проблема неполноты некоторых областей системы государственной охраны наследия*, в том числе методика составления предмета охраны.

**3. Выявлена историческая градостроительная роль Домов и Дворцов культуры** как частей градостроительных ансамблей в системе композиционно-пространственного каркаса города в целом и/или элементов архитектурно-градостроительных комплексов зданий районного значения.

Исследование показало, что к 1920-м годам в Ленинграде начал формироваться процесс создания районных центров, включающих, как правило, площадь, административные здания, образовательные учреждения, универмаги, Дома и Дворцы культуры. Стремление создать систему взаимосвязанных районных центров закрепилось в «Генеральном плане Ленинграда» (1935 г.) и наиболее наглядно демонстрируется в его проектном развитии – в «Генеральном плане Ленинграда» (1939 г.).

По разным причинам («плавающая», еще неустоявшаяся система районирования социалистического города, недостаток средств, существующая градостроительная ситуация, недочеты проектирования) идея создания районных центров была реализована лишь частично. Наиболее завершённый ансамбль возник на Нарвской площади и пр. Стачек. Однако, несмотря на незавершённость, многие районные центры были намечены. И наиболее крупные отдельно стоящие специализированные Дома и Дворцы культуры проектировались как значимые фрагменты архитектурно-градостроительного ансамбля или комплекса зданий, формирующих центры новых районов города (см. приложение 1).

**4. Проведен анализ существующих предметов охраны и охранного зонирования семи ленинградских Домов и Дворцов культуры архитектуры «конструктивизма».** Сделан вывод о том, что в настоящее время предметом охраны являются в основном только сохранившиеся исторические элементы зданий, относящиеся к периоду строительства. При этом полнота предмета охраны зависит от сохранности здания. В процессе подготовки предмета охраны наблюдается сугубо фиксационный подход к выявлению

и формулировке предмета охраны. Во всех исследованных и проанализированных документах предмет охраны выявляется точно, здание «расчлениено» на отдельные элементы, предметом охраны не определены важнейшие особенности и характеристики дворцов культуры:

– градостроительная значимость – одна из важнейших особенностей данного типа зданий;

– объемно-планировочное решение, выстроенное по принципу «перетекающего пространства». Предметом охраны является только объемно-планировочное решение каждого из Домов и Дворцов культуры в границах несущих стен. Такой подход к определению предмета охраны не обеспечивает сохранения уникальной исторической объемно-планировочной структуры зданий с развитой системой вестибюлей, фойе, парадных лестниц, залов, рекреаций, библиотек и других помещений;

– историческое архитектурно-художественное решение интерьеров. Выявлена необходимость включать в предмет охраны историческое интерьерное решение некоторых помещений, особенно в тех случаях, когда его воссоздание подразумевает раскрытие и удаление малоценных поздних наслоений в виде хаотичных перегородок, зашивок, натяжных потолков и т. д.;

– функциональное назначение помещений. Выявлена необходимость сохранения общего функционального назначения зданий (Дворец культуры), общего функционального деления на театральную и клубную части (компактное или с развитой клубной частью), а также функционального назначения отдельных помещений (вестибюля, фойе, зрительного зала, помещений зрительского сектора, коридоров, библиотек, спортивных комплексов, парадных залов и др.), так как изменение функционального назначения здания в целом или основных помещений во всех исследуемых объектах влечет серьезные изменения объемно-планировочной структуры и декоративно-художественного решения интерьеров.

**5. Впервые предложено определять предмет охраны для всех Домов и Дворцов культуры на градостроительном и объектном уровнях, включать в предмет охраны как материальные составляющие, так и нематериальные (градостроительная роль, функциональное назначение некоторых помещений, в отдельных случаях – нереализованные проектные решения).**

В настоящее время предмет охраны составляется в основном на объектном уровне. В редких случаях кратко определены особенности расположения в городской застройке Домов и Дворцов культуры. Такой подход приводит к постепенной утрате важной градостроительной роли Домов и Дворцов культуры, что наблюдается на примере таких уникальных объектов, как Дворец культуры им. С. М. Кирова, Дом культуры текстильщиков, Дворец культуры им. В. И. Ленина завода «Большевик».

Отдельные объекты в связи с незавершенностью на этапе строительства так и не приобрели очень значимую для них и запланированную во всех

соответствующих проектных чертежах градостроительную роль, например Дворец культуры им. Ленсовета. Что приводит к необходимости в отдельных случаях рассматривать в качестве предмета охраны нереализованные проектные решения.

**6. Изучены и введены в научный оборот материалы коллекций архивов Санкт-Петербурга и Москвы, изучена проектная и строительная история семи ленинградских Домов и Дворцов культуры архитектуры «конструктивизма». Детально исследованы этапы их проектирования и строительства на градостроительном и объектном уровнях.** Впервые введены в научный оборот материалы архивов ОАО «ЛЕННИИПРОЕКТ», Центрального государственного архива литературы и искусства Санкт-Петербурга (ЦГАЛИ СПб), Центрального государственного архива кинофотофонодокументов Санкт-Петербурга (ЦГАКФФД СПб), Центрального государственного архива научно-технической документации Санкт-Петербурга (ЦГАНТД СПб), фондов архива Государственного музея истории Санкт-Петербурга, фондов Государственного музея архитектуры имени А. В. Щусева. Результатом историко-культурного исследования стали уточненные и/или впервые составленные историко-культурные опорные планы, выполненные на градостроительном и объектном уровнях, а также комплект иконографических материалов по каждому объекту.

**7. Предложена методика уточнения предмета охраны для Домов и Дворцов культуры Санкт-Петербурга – основного документа, направленного на сохранение и поддержание памятников.** Существующая методика определения предмета охраны объекта культурного наследия, утвержденная Министерством культуры РФ 13 января 2016 года, в п. 6 регламентирует общие особенности разработки и утверждения предмета охраны, но не дает рекомендаций по характеру, объему, составу данного документа. На основе результатов диссертационного исследования предложена методика уточнения и/или определения предмета охраны Домов и Дворцов культуры Санкт-Петербурга (рисунок 2). В существующую структуру предмета охраны внедрены обязательные разделы и подразделы:

- градостроительное значение Домов и Дворцов культуры;
- элементы, имеющие мемориальную ценность;
- для раздела «Декоративно-художественное решение интерьеров» вводится принцип определения зон с особыми режимами охраны, что позволит обеспечить более целостный, всеобъемлющий подход к сохранению объектов;
- в предмет охраны предлагается включить функциональное назначение некоторых помещений.

Разделы «Объемно-пространственное решение здания», «Объемно-планировочное решение здания», «Архитектурно-художественное решение фасадов», «Конструктивная система здания» требуют дополнений и уточнений.

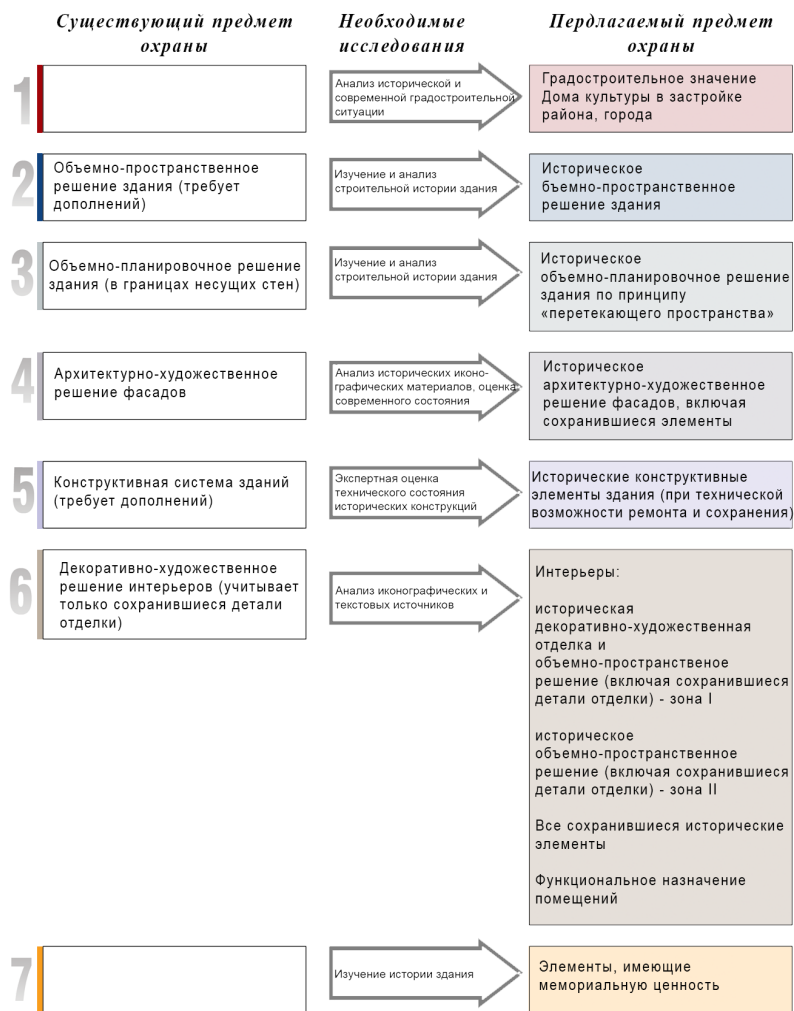


Рисунок 2 – Схема уточнения предмета охраны для «конструктивистских» Домов и Дворцов культуры с предлагаемыми дополнениями и изменениями

**8. Сформулированы предложения по совершенствованию существующих предметов охраны, сформированных специалистами Комитета по государственному контролю, использованию и охране памятников истории и культуры (КГИОП) для семи Домов и Дворцов культуры Ленинграда эпохи «конструктивизма»: Дворца культуры им. Ленсовета**



(объект культурного наследия регионального значения), Дворца культуры им. С. М. Кирова (объект культурного наследия федерального значения), Дворца культуры им. А. М. Горького (объект культурного наследия федерального значения), Дворца культуры им. И. И. Газа (вновь выявленный объект культурного наследия), Дома культуры им. Ильича (вновь выявленный объект культурного наследия), Дома культуры текстильщиков (вновь выявленный объект культурного наследия), Дворца культуры им. Ленина завода «Большевик» (вновь выявленный объект культурного наследия). Предметы охраны оформлены в виде таблиц с текстовой частью, фотофиксацией и дополнены графическими схемами. Уточненные предметы охраны наиболее полно охватывают важнейшие особенности дворцов культуры, подлежащие обязательному сохранению.

### **III. ОБЩИЕ ВЫВОДЫ**

1. В процессе диссертационного исследования выявлены и восполнены некоторые пробелы в исследовании феномена Домов и Дворцов культуры – нового уникального типа зданий, появившегося в 1920-х годах. Выявлены этапы формирования нового типа зданий (Дворец культуры), определены принципы их территориального размещения, уточнены некоторые датировки проектирования, строительства и перестроек отдельных объектов.

2. Определены особенности всех задуманных, спроектированных и/или выстроенных на территории Ленинграда (современного Санкт-Петербурга) за 1920–1930-е годы 23 Домов и Дворцов культуры, 16 из которых сохранились до нашего времени. В результате анализа исторической и современной градостроительной ситуации, их общего объемно-планировочного и стилистического решения, культурной значимости, предложена классификация всех Домов и Дворцов культуры по следующим характеристикам: проектная градостроительная роль, способ размещения в городской застройке, общее объемно-планировочное решение, общее стилистическое решение, общее конструктивное решение, общекультурная значимость на момент строительства.

3. Исследование выявило подробный иконографический материал по изучаемым объектам, ранее не опубликованный и не введенный в научный оборот. Проектные чертежи зданий, дизайн-проекты интерьеров, подробные фотофиксации фасадов и интерьеров, авторские рисунки перспектив, фасадов и интерьеров в целом, архитектурное и дизайнерское оформление интерьеров, выполненное в 1930-е годы, конструктивные разработки, результаты технических обследований и т. д. являются основой для уточнения и дополнения предметов охраны исследуемых Домов и Дворцов культуры.

4. Выявлены особенности Домов и Дворцов культуры как особого типа зданий, подлежащих безусловному сохранению, а в случае их утраты – воссозданию (при наличии достаточных исторических иконографических материалов и технической возможности):

– градостроительная роль Дворца культуры в структуре городской застройки (Дворец культуры как часть районного центра);

– общее историческое объемно-пространственное решение здания (в том числе неосуществленные элементы и поздние пристройки), а именно компактное объемно-пространственное решение с театральным ядром и объемно-пространственное решение с развитой клубной частью;

– историческое конструктивное решение с применением железобетонного каркаса, деревянных ферм, металлических конструктивных элементов, кирпичных конструкций (в том числе сводчатых перекрытий) и т. д.;

– историческое объемно-планировочное решение основных помещений, выстроенное по принципу «перетекающего пространства»;

– историческое функциональное назначение здания в целом и отдельных помещений, в частности – помещений театрального сектора (зрительного зала, фойе, вестибюлей, ресторанов и др.), библиотек, клубного сектора (репетиционных, танцевальных залов, рекреаций и др.), помещений спортивного сектора, кинозалов и др.;

– историческое архитектурно-художественное решение фасадов здания в формах «конструктивизма», в отдельных случаях с применением элементов «сталинского классицизма»;

– историческое декоративно-художественное решение интерьеров здания с демонстрацией конструктивного решения, применением бетона, металла, натурального камня, ценных пород дерева, окраски стен насыщенных цветов, декоративных панно и т. д.

5. В рамках проведенного исследования выявлено, что существующие предметы охраны, составленные для семи конструктивистских Домов и Дворцов культуры, не в полной мере учитывают важнейшие особенности памятников, носят часто фрагментарный фиксационный характер и содержат лишь сохранившиеся элементы и характеристики зданий. Существующие предметы охраны и градостроительное охранное зонирование Санкт-Петербурга не учитывают градостроительное значение Домов и Дворцов культуры в структуре района – одну из важнейших характеристик данного типа зданий.

6. Исследование показало, что для определения предметов охраны Домов и Дворцов культуры необходимо рассматривать здание в целом и более подробно (как совокупность взаимосвязанных элементов и характеристик), «расчленение» его на отдельные, мало увязанные составляющие недопустимо. На основе существующих, сформированных специалистами Комитета по государственному контролю, использованию и охране памятников истории и культуры (КГИОП) предметов охраны для семи Домов и Дворцов культуры разработана методика их уточнения, согласно которой предложено внедрить два новых обязательных раздела («Градостроительная роль Домов и Дворцов культуры» и «Элементы, имеющие мемориальную ценность»), существенно расширить раздел «Декоративно-художественное

решение интерьеров» с введением зон с различными охранными ограничениями, дополнить остальные разделы.

7. Выявлена необходимость существенно расширить и структурировать раздел существующих предметов охраны «Декоративно-художественная отделка интерьеров». Для наиболее целостного восприятия архитектурно-художественных особенностей данного типа построек необходимо определять зоны, где возможно и необходимо полное сохранение (воссоздание) функции и первоначального облика интерьеров, включая детали отделки, мебель, цветовое решение (зона I). При этом воссоздание, как правило, подразумевает раскрытие и удаление малоценных поздних наслоений в виде хаотичных перегородок, зашивок, натяжных потолков и т. д. Для зоны II в предмет охраны включается историческое объемно-планировочное решение входящих в нее помещений (включая сохранившиеся детали отделки).

8. В ходе проведенного исследования **выявлен новый, по сравнению с классической историей реставрации, источник информации для воссоздания интерьеров памятников**. Определена возможность использовать доказательную научную базу в сфере *цветоведения*, созданную в 1920–1930-х годах XX века, для аналитического восполнения информации по первоначальной отделке интерьеров дворцов культуры.

9. Уточнены и дополнены предметы охраны для следующих объектов современного Санкт-Петербурга: Дворец культуры им. Ленсовета, Дворец культуры им. С. М. Кирова, Дворец культуры им. А. М. Горького, Дворец культуры им. И. И. Газа, Дом культуры им. Ильича, Дом культуры текстильщиков, Дворец культуры им. В. И. Ленина завода «Большевик».

#### IV. ЗАКЛЮЧЕНИЕ

Диссертационное исследование показало, что проблема сохранения наследия XX века стоит особенно остро, требует в первую очередь формирования специальной методологии составления предмета охраны и, как следствие, уточнения методологии реставрации и приспособления памятников первой трети XX века.

Проведенное исследование дает рекомендации по сохранению Домов культуры Санкт-Петербурга архитектуры «конструктивизма», позволяющие оценить особенности и уникальность памятника, сохранить культурную и образную идеологию, заложенную авторами в первоначальные проекты, донести до общественности социальную, градостроительную, историко-культурную, художественную ценность архитектуры «конструктивизма».

В исследовании предложено включить в состав объектов культурного наследия последующие перестройки некоторых зданий вплоть до 1970-х годов. Также в работе обозначена проблема и пути решения градостроительного регулирования территорий памятников архитектуры, а именно Домов и Дворцов культуры в застройке современного Санкт-Петербурга.

Результаты исследования могут быть использованы при составлении предметов охраны для Домов и Дворцов культуры первой трети XX века, в составлении учебных курсов по истории советской архитектуры, в учебном процессе вузов при подготовке бакалавров, магистров, аспирантов, при разработке проектов реставрации и приспособления Домов и Дворцов культуры первой трети XX века. Основные выводы и разработанные методики диссертации являются универсальными и могут использоваться не только для Санкт-Петербурга, но и для других городов, где сохранились памятники архитектурного авангарда. Данная работа посвящена сохранению Домов и Дворцов культуры Петрограда – Ленинграда (современного Санкт-Петербурга) и может иметь продолжение по следующим направлениям: сохранение наследия авангарда Санкт-Петербурга и других городов бывшего СССР; расширение вариантов приспособления памятников архитектуры авангардных течений для современного использования; популяризация архитектурного наследия авангардных течений.

## **V. ОСНОВНЫЕ НАУЧНЫЕ ПУБЛИКАЦИИ ПО ТЕМЕ ДИССЕРТАЦИОННОГО ИССЛЕДОВАНИЯ**

### **Публикации в периодических научных изданиях, рекомендованных ВАК РФ**

1. *Дубровина, Н. П.* Дом культуры Промкооперации (Дворец культуры им. Ленсовета) / Н. П. Дубровина // Перспективы науки. Science Prospects. – Тамбов, 2019. – № 4 (115). – С. 84–88.

2. *Дубровина, Н. П.* Цвет в советской архитектуре авангарда. Проблема сохранения цветового решения интерьеров / Н. П. Дубровина // Перспективы науки. Science Prospects. – Тамбов, 2019. – № 3 (114). – С. 53–58.

3. *Дубровина, Н. П.* Дома культуры Ленинграда. Проблемы использования и сохранения / Н. П. Дубровина // Урбанистика. – 2019. – № 3. – С. 7–17. – DOI: 10.7256/2310-8673.2019.3.30075. – Режим доступа: [https://nbpublish.com/library\\_read\\_article.php?id=30075](https://nbpublish.com/library_read_article.php?id=30075).

4. *Дубровина, Н. П.* Градостроительная роль Дворцов культуры Ленинграда первой трети XX века на примере Петроградского и Василеостровского районов / Н. П. Дубровина // Вестник БГТУ им. В. Г. Шухова. – Белгород, 2020. – № 3. – С. 76–81.

### **Публикации в других изданиях**

5. *Дубровина, Н. П.* Дворец культуры им. С. М. Кирова в Санкт-Петербурге: история развития территории, строительная история здания / Н. П. Дубровина // Инновационный потенциал науки в современном мире: достижения и инновации: сб. ст. по материалам I междунар. науч.-практ. конф. – Уфа, 2019. – С. 162–168.

6. *Дубровина, Н. П.* Дом культуры им. Ильича в Ленинграде. Нереализованные проекты реконструкции / Н. П. Дубровина // *Перспективы развития науки в современном мире: сб. ст. по материалам XIV междунар. науч.-практ. конф.* – Уфа, 2019. – С. 316–319.

7. *Дубровина, Н. П.* Королевский фестивальный зал в Лондоне как общественное пространство / Н. П. Дубровина, С. В. Семенцов // *Город в зеркале наук: материалы Всерос. науч.-практ. конф.* – СПб., 2015. – С. 105–109.

8. *Дубровина, Н. П.* Современный подход к реставрации и приспособлению памятников архитектуры первой трети XX века на примере Дворца культуры автозавода им. Лихачева в Москве / Н. П. Дубровина, С. В. Семенцов // *Актуальные проблемы архитектуры: материалы 68-й междунар. науч.-практ. конф. студентов, аспирантов, молодых ученых и докторантов.* – СПб., 2015. – С. 86–89.

9. *Dubrovina, N. P.* Laws of definition of subject of protection of houses and palaces of culture built in Leningrad in 1920-1930s / N. P. Dubrovina // *Reconstruction and Restoration of Architectural Heritage, 1st Edition.* – London, 2020. – DOI: 10.1201/9781003129097.

10. *Dubrovina, N. P.* Influence of projects of culture and art centers on urban development of Leningrad / N. P. Dubrovina // *Reconstruction and Restoration of Architectural Heritage 2021, 1st Edition.* – London, 2021.

11. *Kaloshina, L. L.* Identification of author's techniques in architecture of Leningrad avant-garde / L. L. Kaloshina, N. P. Dubrovina // *Reconstruction and Restoration of Architectural Heritage 2021, 1st Edition.* – London, 2021.

# Приложение № 1. Градостроительная роль Домов и Дворцов культуры в застройке Ленинграда

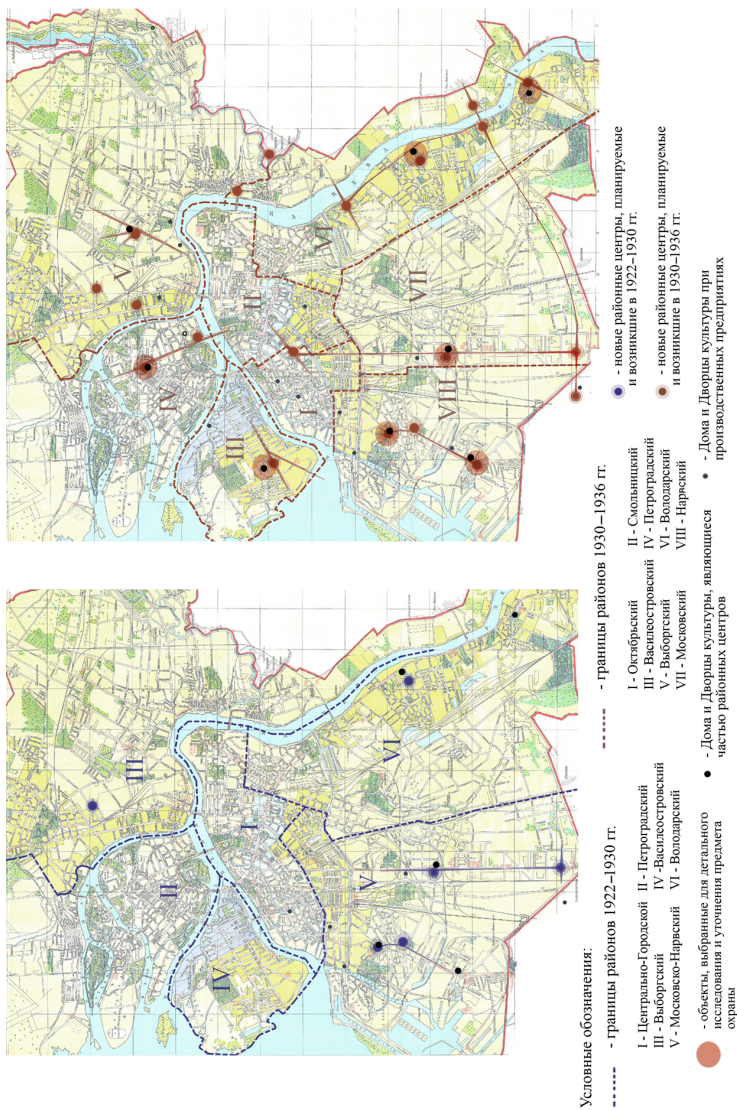


Рисунок П1 – Схема районирования Петрограда – Ленинграда 1922–1930 и 1930–1936 годов с обозначением новых районных центров



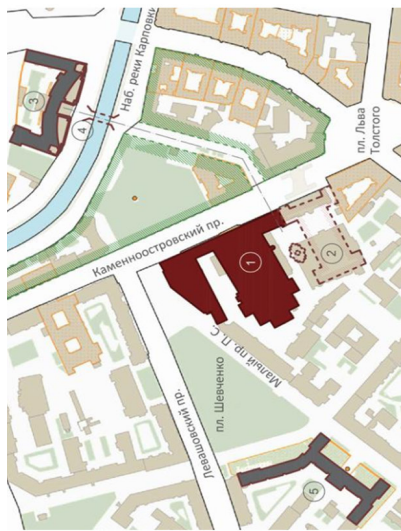
## Приложение № 2. Методика анализа и исследования объектов на примере Дворца культуры им. Ленсовета Градостроительный анализ



Условные обозначения:

- границы Петроградского района до 1936 г.
- Петроградский район в 1936–1961 гг.  
(выделены Петроградский и Приморский районы)

Рисунок П2.1 – Схема размещения Дворца культуры им. Ленсовета в структуре Петроградского района (на плане Ленинграда 1925 года); 1 – Дворец культуры им. Ленсовета; 2 – первый жилой дом Ленсовета; 3 – Петроградский райсовет; 4 – жилой дом Свиры-строля; 5 – административное здание завода «Полиграфмаш»



Условные обозначения:

- здания 1920–1930-х годов архитектуры «конструктивизма»
- исследуемый объект
- неосуществленные здания
- неосуществленные элементы благоустройства
- неосуществленный мост через р. Карповку

Рисунок П2.2 – Дворец культуры им. Ленсовета. Ситуационный план с показом проектного предложения Е. А. Левинсона.  
1 – Дворец культуры им. Ленсовета (осуществленные корпуса); 2 – неосуществленный корпус Дворца культуры им. Ленсовета; 3 – первый жилой дом Ленсовета; 4 – неосуществленный мост через р. Карповку; 5 – жилой дом Свиры-строля

## Этапы проектирования и строительства здания

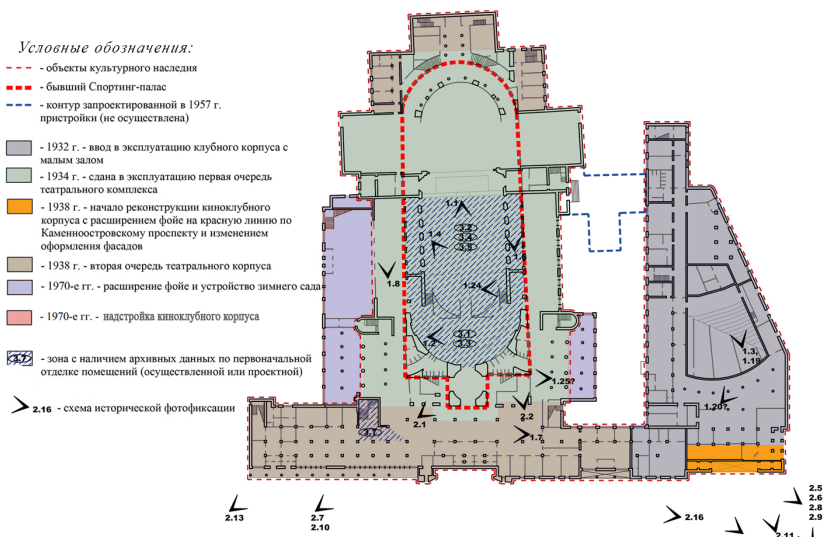


Рисунок П2.3 – Дворец культуры им. Ленсовета.  
Историко-культурный опорный план (схема плана 1-го этажа)

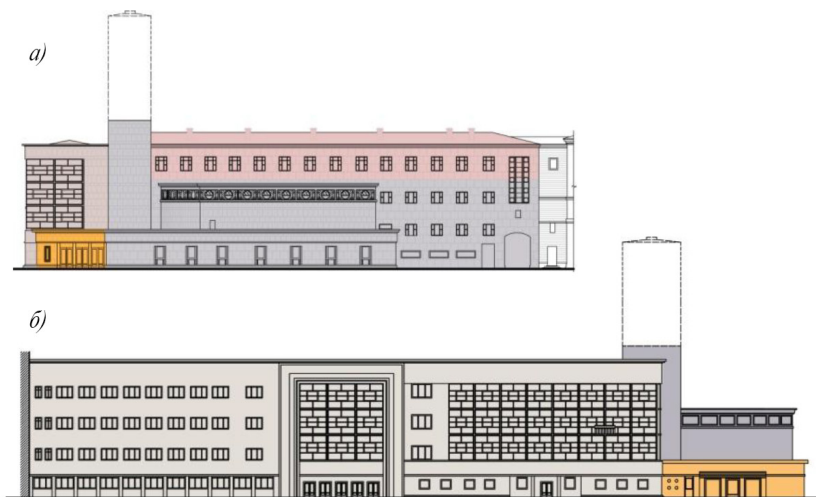


Рисунок П2.4 – Дворец культуры им. Ленсовета, этапы строительства. Схема фасада: *а* – по Левашовскому проспекту; *б* – по Каменноостровскому проспекту



## Анализ существующего предмета охраны и его уточнение



### Условные обозначения

- - - - объект культурного наследия
- - фасады здания, элементы которых входят в предмет охраны
- зона I. Зона полного сохранения и воссоздания исторического объемно-планировочного решения и декоративно-художественного оформления интерьеров
- зона II. Зона сохранения и воссоздания исторического объемно-планировочного решения
- зона III. Зона модернизации и приспособления для современного использования
- исторические конструкции, подлежащие полному сохранению
- исторические конструкции, подлежащие сохранению с возможностью реконструкционных мероприятий (пробивка отверстий, размещение оборудования)
- исторические элементы здания, включенные в существующий предмет охраны

Рисунок П2.5 – Схемы поэтажных планов Дворца культуры им. Ленсовета:

*a* – графический анализ существующего предмета охраны;  
*б* – схема предлагаемого предмета охраны

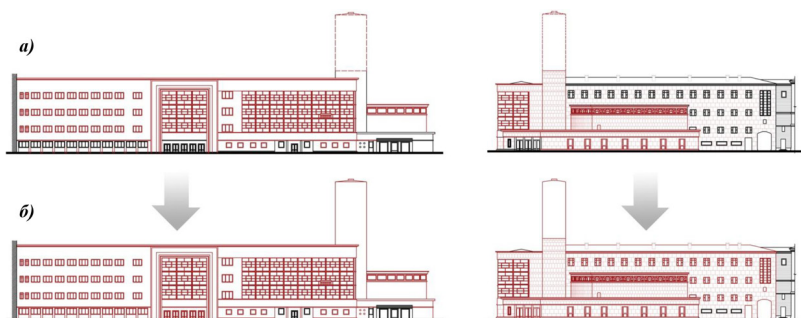
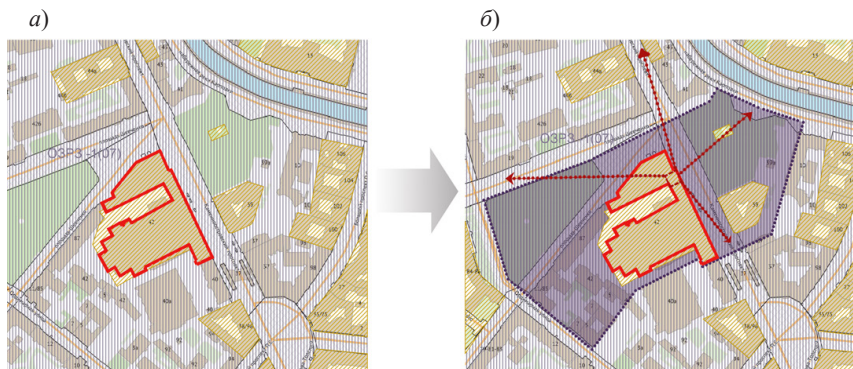


Рисунок П2.6 – Схема фасадов Дворца культуры им. Ленсовета по Каменноостровскому (слева) и Левашовскому (справа) проспекту:

*a* – графический анализ существующего предмета охраны;  
*б* – схема предлагаемого предмета охраны



*Условные обозначения:*

- - исследуемый объект
- территория объекта культурного наследия
- зона регулирования застройки (ЗРЗ)
- объединенная зона регулирования застройки (ОЗРЗ)
- зелёные насаждения общего пользования (ЗНОП)
- охранная зона объекта культурного наследия
- - - - -> - визуальное восприятие и композиционная значимость объекта как градостроительной доминанты

Рисунок П2.7 – Схемы охранных зон Дворца культуры им. Ленсовета:  
*а* – существующее положение; *б* – предложение по уточнению

---

Компьютерная верстка *М. В. Смирновой*

Подписано к печати 01.10.2021. Формат 60×84 <sup>1</sup>/<sub>16</sub>. Бумага офсетная.

Усл. печ. л. 1,5. Тираж 120 экз. Заказ 96.

Санкт-Петербургский государственный архитектурно-строительный университет.  
190005, Санкт-Петербург, 2-я Красноармейская, д. 4.

Отпечатано на МФУ. 198095, Санкт-Петербург, ул. Розенштейна, д. 32, лит. А.